

# Irbes upe. Sociāl-ekonomiskais izvērtējums.



## 1. Ievads

### 1.1. Izvērtējuma mērķi un uzdevumi

Izvērtējums veikts Ventspils novada pašvaldības zivsaimnieciskās stratēģijas un ar to saistīto zivsaimnieciskās ekspluatācijas noteikumu sagatavošanai Irbes un Rindas upei. Izvērtējums iekļaujas SIA “Saldūdeņu risinājumi” pētnieku izstrādātajā galvenajā ziņojumā par upes ekoloģisko stāvokli un zivju resursiem.

Novērtējums veikts, lai iegūtu plašāku situācijas izpratni, tostarp no dažādām iesaistītajām pusēm, novērtētu upes piekļuvi, vērtību sabiedrībai no rekreācijas, tūrisma vai citiem aspektiem, analizētu savstarpējos pretnostatījumus (ūdenstūrisms un dabas aizsardzība).

Dati iegūti, apsekojot pārskatā iekļautās vietas dabā, apkopojot šim mērķim nozīmīgu dažādu avotu sekundāros datus, intervējot vietējos iedzīvotājus, makšķerniekus, atpūtniekus, gūstot pieredzi no ūdenstūrisma pakalpojumu pirkšanas, kā arī organizējot fokusgrupas diskusiju Ventspils novada Ances pagasta pašvaldības ēkā, Ancē 26.01.2026.

Ziņojuma saturā iekļautas arī atziņas un dati, kas izmantoti Baltijas jūras piekrastes infrastruktūras novērtēšanas plāna izstrādes laikā, kas ir šī ziņojuma autora iepriekšējo

pētījumu rezultāts. Mērķis šim ziņojumam un pētījumā iegūtajām atziņām ir **palīdzēt pieņemt nākotnē lēmumus par atbildīgu upes apsaimniekošanu** (primāri pašvaldībai, taču tostarp arī citām iesaistītajām pusēm), kas balstītos uz datiem un padziļinātu visu iesaistīto pušu darbību un funkciju analīzi.

## 1.2. Upes atrašanās vieta un raksturojums

Irbes upe ir relatīvi īsa, bet hidroloģiski un ģeogrāfiski nozīmīga Latvijas rietumdaļas ūdenstece, kas sākas, satekot Rindai un Stendei un ietek Baltijas jūrā pie Irbes šauruma. Tā ir tipiska līdzenuma upe ar nelielu kritumu un mierīgu, līkumotu tecējumu, tomēr tās nozīmi pastiprina atrašanās Kurzemes ziemeļrietumu hidrogrāfiskajā sistēmā. Upe funkcionē kā būtisks Usmas ezera noteces regulators, ietekmējot apkārtējo mitrāju un mežu ekosistēmu ūdens režīmu. Pateicoties dabiskajam gultnes raksturam, salīdzinoši nelielajai regulācijai un ainaviski pievilcīgajām, mežainajām krastu teritorijām, kā arī augstam ūdens līmenim vasaras mazūdens periodā, Irbe ir kļuvusi par vienu no nozīmīgākajām ūdenstūrisma upēm Kurzemē līdzās Abavai. No ģeomorfoloģiskā viedokļa Irbei raksturīgas Kurzemes piekrastes zemienes upju attīstības īpatnības, savukārt no bioloģiskā skatupunkta upe, tās vecupes un krasti ir nozīmīgi dabas daudzveidībai.

Irbes upes (garums, 32 km; kritums, 8 m; vidējā caurtece, 15,5 m<sup>3</sup>/s; gada notece, 0,5 km<sup>3</sup>) savdabību pārējo Latvijas upju kontekstā raksturo:

- ietek Baltijas jūrā pie stratēģiski nozīmīgā Irbes šauruma;
- liela upe, kas salīdzinoši maz regulēta un saglabājusi dabisku tecējumu;
- upes baseinā dominē mazapdzīvotas mežu teritorijas ar labu ūdens kvalitāti, iekļaujoties īpaši aizsargājamā dabas teritorijā “Ances purvi un meži” un “Oviši”.
- viena no nozīmīgākajām ūdenstūrisma upēm Kurzemē un Latvijā, kas laivojama visu gadu.

Kā Irbe raksturota vienā no ūdenstūrisma piedāvājumiem:

*“Irbes upe, citkārt dēvēta par Kurzemes Gauju, ir pieprasītākā laivošanas upe Kurzemē. Upes garums 32-33 km. Ietek jūrā Irbes šaurumā. Dabu raksturo priežu meži, smilšaini upes krasti, kāpas un smilšaina gultne. Daudz peldvietu. Upes krastos gandrīz līdz pat jūrai praktiski nav civilizācijas — tikai daba. Līdzīgi kā visas vasarā braucamās Latvijas upes, Irbe nav īpaši strauja, taču salīdzinot ar citām lielajām Kurzemes upēm, Irbe ne tuvu nav pati lēnākā upe.”<sup>2</sup>*

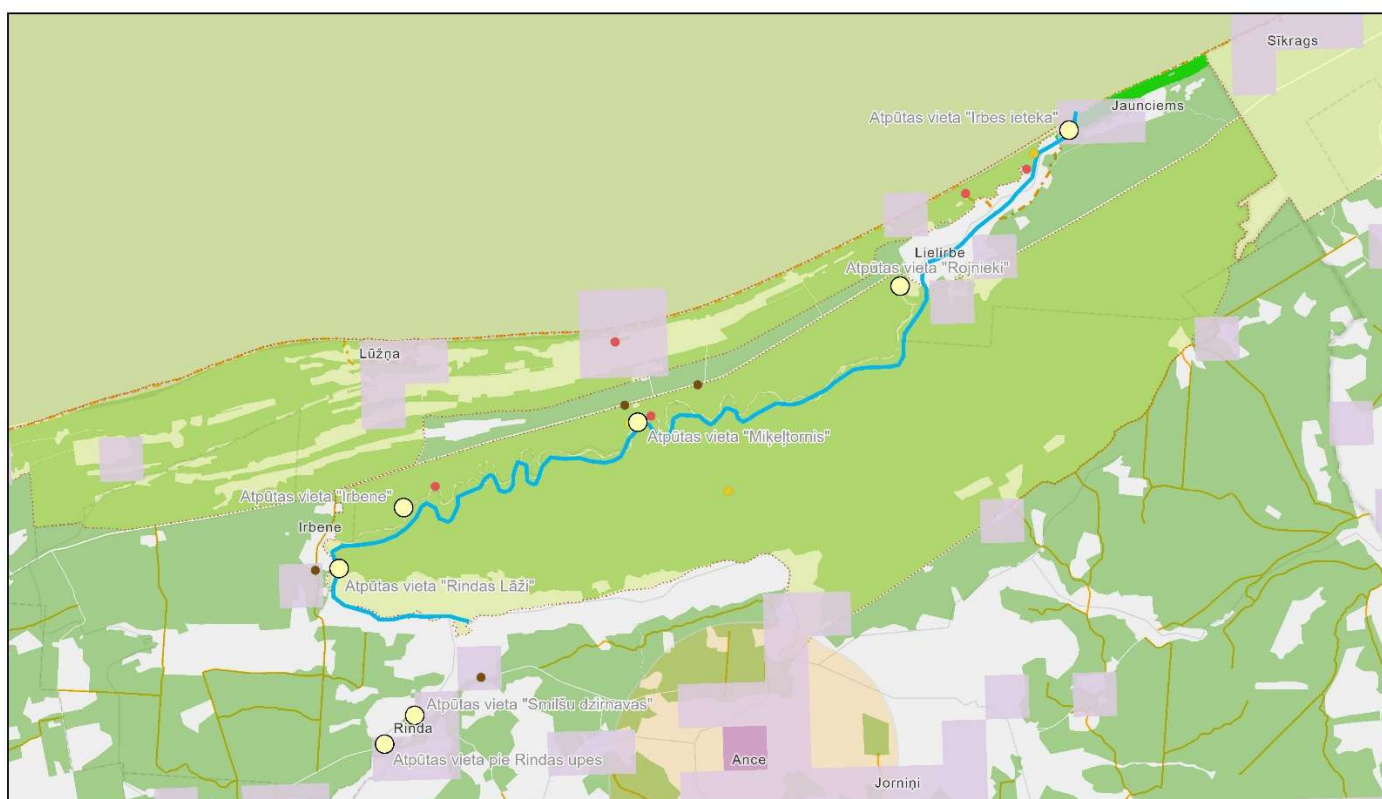
<sup>1</sup> Avotiņa, R. (1995). Irbe. Latvijas Daba. Enciklopēdija. Rīga. Latvijas Enciklopēdija. 173.lpp.

<sup>2</sup> <https://www.seakayak.lv/marsruti/upes/irbe/>

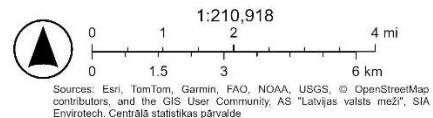
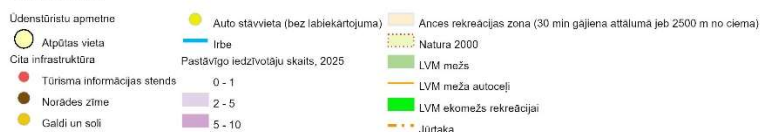
## 2. Sociālais konteksts

### 2.1. Iedzīvotāju skaits Irbes apkārtnē.

Iedzīvotāju skaits apvidū ir ļoti neliels. Līdz 2,5 km attālumam no Irbes upes, kas atbilstu aktīvās rekreācijas zonas telpai, ikdienā dzīvo mazāk par 50 cilvēkiem (sk. 1. attēlu). Tuvākā blīvi apdzīvotā vieta (ciems) ir Ance, kas atrodas astoņu kilometru attālumā. Iedzīvotāju skaits šajā reģionā kopumā turpina samazināties. Tuvāk jūrai (pie Lielirbes) daļa no viensētām vairāk apdzīvotas vasaras laikā un tiek izmantotas kā vasaras mājas.



18.03.2026.



VIAZI, 2026  
Andris Klepers

**1. attēls.** Iedzīvotāju skaits un tūrisma infrastruktūra pie Irbes upes. *Dati par iedzīvotāju skaitu: CSP eksperimentālie dati, 2026, Dati par infrastruktūru: LVM & DAP, apsekojums uz vietas.*

### 2.2. Tradīcijas un kultūrvēsturiskā nozīme.

Irbes upes hidronīma izcelsmi vietvārdu pētnieks Andrejs Kavacis skaidro ar putna (irbe, mežirbe) nosaukumu. Vietvārdu datu bāzē<sup>3</sup> sastopami arī alternatīvi upes nosaukumi:

<sup>3</sup> <https://vietvardi.lgja.gov.lv/lv/search?objectID=97081>

Irve, Dižirbe, Dižirve, Lielirbe, Īra, tostarp lībiešu valodā: Īra joug<sup>4</sup> (līdzīgi arī igauņu valodā).

Irbes upes krastos Lielirbes ciems vēsturiski pieder pie 12 zvejniekiem Ziemeļkurzemes piekrastē (starp Melnsilu un Lūžņu), ko tradicionāli dēvē par Lībiešu krastu (līb. Līvōd rānda). Lībiešu tradicionālā kultūra iekļauta Latvijas kultūras kanonā tautas tradīciju sadaļā<sup>5</sup>. Lībiešu tradicionālā kultūra un valoda līdz mūsdienām šajā plašākajā apvidū saglabājusies, pateicoties pēdējai lībiešu kompakti apdzīvotajai teritorijai. Šīs teritorijas unikalitātes saglabāšanā nozīmīga loma bijusi ciemu ģeogrāfiskajai izolētībai (šaurā un smilšainā piekrastes joslā, atdalīti no iekšzemes ar purviem u.c.) un tās noteiktajam atšķirīgajam dzīvesveidam, kas atspoguļojas arī Kurzemes lībiešu valodā tradicionāli izmantotajos lībiešu (rāndalīz 'lībieši, jūrmalnieki', kalāmīed 'lībieši, zvejnieki') un latviešu (mōmīed 'latvieši, zemnieki') etnonīmos<sup>6</sup>. Mūsdienās lielākie ar lībiešu kultūrtelpu saistītie svētki notiek Mazirbē (jau kopš 1989. gada augusta pirmajā sestdienā) un nozīmīgas ir nemateriālā kultūras mantojuma tradīcijas.

Irbes krastos vai upes tuvumā ir vairākas valsts aizsargājamas arheoloģijas mantojuma vietas:

- Reģiona nozīmes kultūras piemineklis: Upeslīču senkapi (Nr. 2521)<sup>7</sup>, Lielirbes senkapi (Nr. 2547), Cīruļu senkapi (Nr. 2549),
- Vietējās nozīmes kultūras piemineklis: Mazgalenieku senkapi (Nr. 2546).

Piejūra un Lībiešu krasts atzīts un iekļauts priekšlikumā kā nacionālas nozīmes ainaviski vērtīgā teritorija<sup>8</sup> — nacionālā līmenī nozīmīgas Latvijas ainavas vai areāli, kas reprezentē Latvijas dabas un kultūras mantojuma daudzveidību, sociālās vērtības, kopīgo politisko vēsturi, nācijas identitāti un pasaules redzējumu, kas veidojies un turpina attīstīties dabas apstākļu un cilvēka mijiedarbībā. Piejūras ainava (tostarp Irbes grīva) iekļauta Latvijas kultūras kanonā starp astoņām kanoniskajām ainavām, kas reprezentē Latvijas skaistumu un daudzveidību, kas veidojušies dabas apstākļu un cilvēku mijiedarbībā<sup>9</sup>.

### 2.3. Sabiedrības attieksme pret upi un tās izmantošanu

Dažiem vietējiem Irbes upe ir lokāla iespēja laivošanas sezonā nopelnīt naudu. Dažu vasaras māju privātuma norobežošana un izliktās piekļuves aizlieguma zīmes skaidri norāda uz savrupumu un centieniem norobežoties no ūdenstūristu un jūras atpūtnieku vai makšķernieku plūsmas. Visprecīzāk sabiedrības attieksmi pret upi un tās

---

<sup>4</sup> <https://livonian.tech/>

<sup>5</sup> [Saraksts | Latvijas Kultūras kanons](#)

<sup>6</sup> [Lībiešu tradicionālā kultūra | Latvijas Kultūras kanons](#)

<sup>7</sup> [Upeslīču senkapi | Mantojums.lv](#)

<sup>8</sup> [Priekšlikumi\\_nac\\_noz\\_ain\\_vert\\_terit\\_LandLat4Pol.pdf](#)

<sup>9</sup> [Saraksts | Latvijas Kultūras kanons](#)

izmantošanu kontekstā ar reģionā notiekošo var iegūt no digitāli publicētajām atsauksmēm — kopā analizētas 348 apmeklētāju atsauksmes.

Atsauksmes par Irbes upi ļoti skaidri rāda, ka tās galvenā vērtība ir izcila dabas kvalitāte un maz pārveidotas piekrastes ainavas. Dominējošais motīvs ir vietas skaistums, miers un savvaļas sajūta. Apmeklētāji atkārtoti uzsver upes, jūras, kāpu un priežu meža kombināciju, kā arī iespēju atrast vietu, kur “sakārtot domas un rast mieru ar dabu”. Īpaši bieži pieminēta atpūtas vieta pie Irbes ietekas jūrā, ko raksturo kā ainavisku vietu un “vienu no retajām vietām, kur var apmesties tik tuvu jūrai un bez maksas”. Līdzās dabas vērtībai pozitīvi vērtēta arī atsevišķu operatoru un bāzu kvalitāte, īpaši *Campo* un *Airē pats*, kur uzslavētas laivas, loģistika, nakšņošana un saimnieku atsaucība: “Lielisks serviss, ērta laivu rezervēšana *online*... auto tiek atstāts finišā”, kā arī “Paldies lieliskajam saimniekam par fantastisko kempingu!”.

Vienlaikus atsauksmēs izcelts, ka Irbes lielākais vājums ir piekļuve un elementārā infrastruktūra, īpaši ūdenstūrisma sezonas pīķa laikā. Visbiežāk minētie trūkumi ir garš un smilšains meža ceļš, nepietiekamas norādes, slikti uzturētas (vai neesošas) tualetes, ūdens trūkums un atkritumu problēmas, ko daļa apmeklētāju saista ar pārslodzi un nekārtīgu rīcību. To spilgti ilustrē komentāri: “Bet ir mīnuss, slikts un garš piebraucamais ceļš cauri mežam”, “Tualetes tur ir īsts murgs” un “tikai žēl, ka cilvēki nemāk aiz sevis savus mēslus savākt”. Arī trošu tilts, lai gan kopumā vērtēts ļoti pozitīvi kā ainavisks un interesants objekts, cieš no praktiskām problēmām — “grūti atrast, jo nav norādes” un “nav piemērotas autostāvvietas”.

**1. tabula.** Apkopotās **stiprās un vājās puses** par Irbi no apmeklētāju publiskajām atsauksmēm digitālajā vidē.

<i>Tematiskā joma</i>	<i>Stiprās puses</i>	<i>Aptuvenais minējumu skaits</i>	<i>Vājās puses</i>	<i>Aptuvenais minējumu skaits</i>
<b>Daba un ainava</b>	Ļoti skaista, īpaša vieta; upe, jūra, kāpas, priežu mežs vienuviet; miers, klusums, saulriet, savvaļas sajūta	ļoti bieži (>100)	Dažviet vasarā pārāk daudz cilvēku, kas mazina “savvaļas” sajūtu	~12
<b>Miers, klusums, attālinātība</b>	Prom no civilizācijas, vieta domām, relaksācijai, klusai atpūtai; piemērota teltīm un dabas baudīšanai	bieži (>40)	Nomaļums nozīmē arī vāju pieejamību, vājus sakarus un maz pakalpojumu	~10
<b>Apmetnes vietas un nakšņošana</b>	Bez maksas savvaļas apmetnes vietas; daudz vietas teltīm; vairākas ugunsкура vietas, galdi, dažas nojumes	bieži (~40)	Daļa apmeklētāju vietu uztver kā “pilnvērtīgu atpūtas vietu”, lai gan infrastruktūra ir minimāla; sezonā var būt pārpildīts	~15
<b>Piknika un ugunsкура infrastruktūra</b>	Galdi, soli, ugunsкура vietas, vairākās atsauksmēs minētas labiekārtotas zonas	~25	Vietu skaits ne vienmēr pietiek, īpaši ūdenstūrisma sezonas pīķa laikā (jūlijs-augusts); dažviet nav patvēruma no lietus	~7

<b>Tualetes, atkritumi un ūdens</b>	Dažās vietās ir sausās tualetes un atkritumu tvertnes	~13	Tualešu kvalitāte bieži kritizēta; vietām par maz tualesu; nav ūdens/krāna; atkritumi, stikli, tualetes papīrs mežā	bieži (~20)
<b>Piebraukšana un norādes</b>	Ar auto var piekļūt; vietām piebraukšana raksturota kā izbraucama arī ar parastu auto, ja brauc uzmanīgi	~18	Garš, smilšains, šaurs meža ceļš; grūti atrast. Nepietiekamas norādes, neērti zemam auto, kemperim vai motociklam.	ļoti bieži (~30)
<b>Piekļuve ūdenim un ūdenstūrisma maršruta loģistika</b>	Ērta izcelšanās vieta laivotājiem. Pieeja peldēšanai gan upē, gan jūrā. Laivošanas finišam piemērota vieta.	~13	Pretvējš pie ietekas, smiltis un seklumi var apgrūtināt kustību; ne visur ērti manevrēt ar auto vai piekabi.	~5
<b>Dabas aizsardzība un noteikumi</b>	Ir norādes par lieguma režīmu; vieta saglabājusies relatīvi maz pārveidota	~7	Ne visi ievēro noteikumus. Irbes grīvā aiz kāpām/pretējā krastā ir ierobežojumi. Soda risks. Daļa apmeklētāju nesavāc aiz sevis atkritumus.	~12
<b>Trošu tilts</b>	Ļoti pozitīvi vērtēts kā skaists, interesants, fotogrāfisks, moderns un tehniski kvalitatīvs objekts; labs skatu punkts	bieži (~48)	Trūkst norāžu un stāvvietu; piebraukšana neērta; tilts šūpojas un nav visiem komfortabls; motociklam nav piemērots	~12
<b>Naktsmītnes / mazās privātās laivu operatoru vietas</b>	<i>Campo, Airē pats, Jūras laivas</i> u.c. slavē par sakoptu vidi, saimnieku atsaucību, laivām, dušu, pirti, nakšņošanas iespējām	bieži (>35)	Atsevišķas negatīvas atsauksmes par komunikācijas stilu/augstprātību, piekļuvi vai privātās teritorijas interpretāciju	~6
<b>Laivu kvalitāte un serviss</b>	Kvalitatīvas, jaunas, tīras laivas; laba rezervēšana, piegāde/savākšana, skaidra loģistika	~18	Atsevišķi konflikti ar klientiem vai pāris izteikti negatīvi pakalpojumu pieredzes stāsti	~3
<b>Tūrisma noslodze sezonā</b>	Darba dienās un ārpus noslogotās vasaras sezonas var baudīt ļoti mierīgu, kvalitatīvu pieredzi	~8	Saulainās nedēļas nogalēs un svētkos vasarā ir pilns, grūti atrast vietu teltij vai galdu, labiekārtotu ugunsgrāvu vietu	~12

Makšķernieku komentāri apkopoti no digitālajām atsauksmēm Copeslietas.lv. Analizēti visi ieraksti (12. lpp., laika periodā no 2010. jūnija līdz 2024. maijam), apkopojumā iekļauti tie mazāk par 100, kuros bija minēti lomi, vide, specifiskas vietas vai problēmu konteksts (taču nav analizētas atsauksmes par klimata sezonālītāti).

Makšķernieku komentāros par Irbi kā stiprākās puses visbiežāk izceļas dabas kvalitāte, piebraukšanas iespējas un upes dažādība. Vairākkārt uzsvērtā ūdens tīrība, dažkārt pat “apbrīnojami tīrs”. Akcentēta dažādība, ka upe dod iespēju praktizēt dažādus makšķerēšanas veidus — no vimbām pavasarī līdz līdakām, sapaliem, asariem un vēdelēm citos periodos. Bieži atkārtojas arī konkrētu vietu pieminējumi: tilts, Lokators, Miķeļtorņa puse, vieta pie ozoliem, kā arī posmi augstāk virs tilta. Tas norāda, ka pieredzējušiem makšķerniekiem Irbe ir “lasāma” upe ar atpazīstamām piekļuves vietām un vides orientieriem. Pozitīvi vērtēta piekļuve no ceļa un iespēja “pie tilta ļoti ērti novietot autiņu un pastaigāt gar upi spiningojot”, kā arī LVM ierīkotās atpūtas vietas. Atsevišķos

ierakstos pat jūtama nostalgija par agrāko zivju bagātību — upe “mutuļoja no zivīm”, bija daudz kritušu koku, seklumi, smilšu sēres, un pati vide joprojām tiek raksturota kā perspektīva, sekla un vizuāli piemērota aktīvai spinningošanai, īpaši ar seklāk esošiem mānekļiem.

Vārajās pusēs par Irbī makšķernieku uztverē uzsvērts zivju resursa kritums, kontroles trūkums un nestabili apstākļi. Visbiežāk pieminētie negatīvie atslēgvārdi ir tīkli, maluzvejnieki (vai *brakaņieri*), pārāk zems vai augsts līmenis, upes straume nes dražu, sakrituši koki, kā arī grūtības ar piekļuves un kārtības nodrošināšanu. Komentāros tieši un asi formulēts, ka “jūras zivju populācija Irbē ir ļoti maza, ja vispār ir” un “upe lejtecē ir zvejnieku nosprostota”, lai gan citi iebilst, ka problēma ir plašāka un ilgstošāka par vienkāršu tīklu jautājumu. Vairāki raksta par vajadzību pēc regulāras uzraudzības, jo upe ir gara un ar daudziem piebraucamiem ceļiem, tādēļ vienreizēji reidi maz ko atrisina. Pie tam *cope* bieži atkarīga no ūdens līmeņa: pavasarī ūdens mēdz būt par augstu un ar spēcīgu straumi, citreiz “nes dražu”, bet vasarā līmenis ir zems un upe tik sekla, ka mānekļi regulāri paliek kokos vai gruntī. Kāds cita makšķernieka secinājums, ka bez vimbu sezonas “tur nav ko darīt” vai vismaz jāiegulda liela staigāšana, lai “salasītu” atsevišķus asarus.

## 3. Ekonomiskais konteksts

### 3.1. Upes izmantošana saimnieciskām vajadzībām

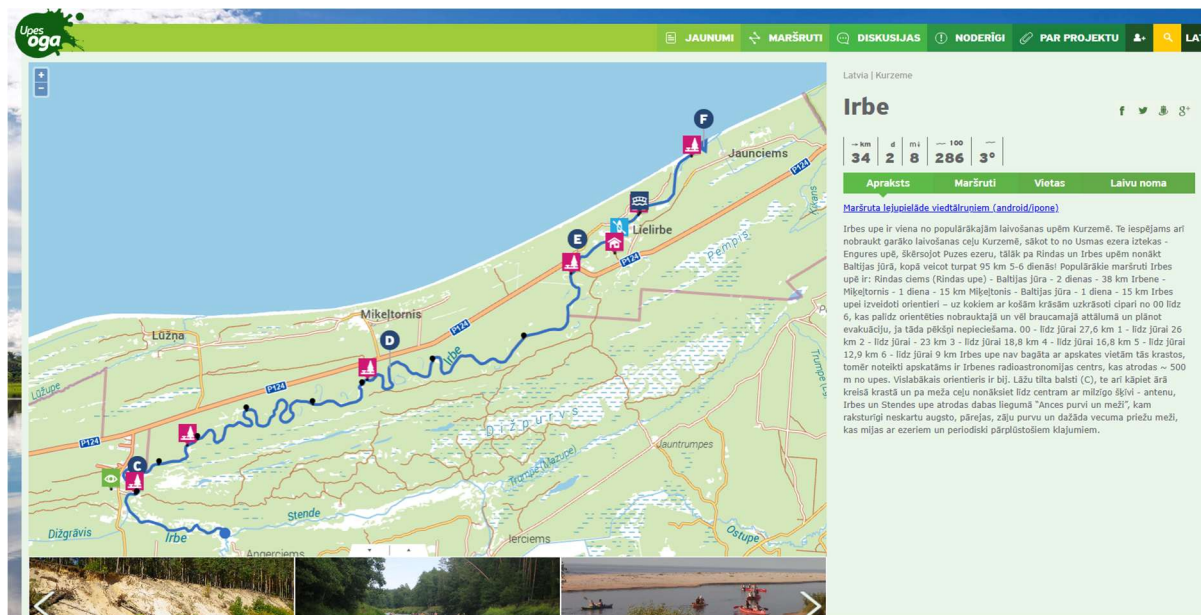
Upes izmantošana saimnieciskajām vajadzībām ir ierobežota, ko nosaka nelielā apdzīvotība, normatīvais regulējums īpaši aizsargājamās dabas teritorijās un lielais attālums no Irbes līdz tuvākajam ekonomiskajam un pakalpojumu centram — Ventspils valstspilsētai (attālums no Lielirbes līdz Ventspilij ir 51 km, kas ar auto ilgst ap 40 minūtes).

Nozīmīgākā saimnieciskā darbība saistīta ar ūdenstūrisma aktivitātēm, kas detalizētāk analizēta nākamajā sadaļā. Zeme gar Irbes krastiem vairāk augštecē tiek izmantota mežsaimniecībā un lauksaimniecībā. Lejtecē ap Lielirbi ir ap 90 zemes gabaliem (pamatā fiziskām un juridiskām personām), daļa no tiem sīki, šauri gabali gar upi un ceļu. Tie izmantoti vairākām apdzīvotām viensētām un vasaras mājām (vasarnīcām). Notiek darījumi ar nekustamajiem īpašumiem (sk. 3.3. nodaļā). Zivju resursam nozīmīga komerciāla nozīme līdz šim nav.

### 3.2. Tūrisma un rekreācijas nozīme

**Ūdenstūrisma maršruts Irbē** ir populārs un Kurzemē līdzvērtīgs ir Abavas maršruts. Analizējot digitālo aktivitāti — meklējumu skaitu pēc atslēgas vārdiem (Latvijā mēnesī ūdenstūrisma galvenajā sezonā): “laivošana Gauja” ~1000–3000, “laivošana Latvijā” ~1000–2000, konkrētas upes (“Irbē laivošana”, “Abava laivošana”) ~100–500. Biežāk tiek

meklēti atslēgas vārdi “laivu noma” un konkrētā upe: pieprasījums ir pakalpojuma virzīts, nevis “maršruta informācijas” virzīts. Populārākā no vietnēm, uz ko tiek izdarītas atsauce (izmanto ~10-30% laivotāju) kā uz sekundāro resursu (kurš tiek atrasts, nevis meklēts, precizējot maršrutu), ir Upesoga.lv. Tas ir ietekmīgākais nišas informācijas avots, ko izmanto tieši laivotāji pirms lēmuma pieņemšanas par maršrutu.



## 2. attēls. Irbes ūdenstūristu maršruts. Avots: Upesoga.lv.

Populārākais divu dienu maršruts tiek rekomendēts no Rindas ciema līdz jūrai:

*Šis ir viens no populārākajiem ūdenstūrisma maršrutiem Latvijā. Uzsākot maršrutu Rindas ciemā (B), pirmie 5 km ir Rindas upes lejtece - laba straume, melnalkšņu alejas un tuneļi, asi un bieži līkumi. Pēc satekas ar Stendi upe sāk nest Irbes vārdus. Tā kļūst platāka, krasti kļūst augstāki, bet gar ūdens malu vēl aizvien zarus piņķējot aug melnalkšņi. Irbei nav Rindas spītīgā vēlēšanās mest straujus cilpveida līkumus, tā plūst krietni dižciltīgāk. Krūmājus un pļavas nomaina priežu mežs. Sākas gleznainas vecupes, kas ik pa brīdim dažādos Irbes krastu ainavu līdz pat jūrai. Pēc 4,1km tecējuma parādās Lāžu tilta balsti (C) un pārpalikušās konstrukcijas. Šis ir labs orientieris, ja vēlaties aiziet līdz Irbenes radioastronomijas centram. Kāpiet arī kreisajā krastā un ejiet ap 500m pa meža ceļu. Iznākot krustcelēs pār koku galiem ieraudzīsiet pret klusējošo kosmosu pavērsto milzīgo šķīvi. Aiz Lāžu tilta (C) Irbe pagriež savu tecējumu paralēli jūrai. Būtībā nākamie 20 km ir visai līdzīgi. Labais krasts ir purvaināks un zemāks, bet kreisā krasta līkumu ārmalās slejas skaistas smilšu kāpas. Ik pa brīdim parādās saliņas. Tecējums ir vienmērīgs, bet ne lēns. Apmetnes vietu meklējiet, kad labā krastā ieraugiet orientiera zīmes - sarkanus "4" uz kokiem, tas nozīmē, ka nolaihots ir pusceļš. 25km no Irbes sākuma upē guļ liela, kokiem noaugusi sala. Šeit beidzas kāpu posms, ir atlikuši 3,3km līdz Lielirbei (E) - Ventspils — Kolka šosejas tiltam. Daudzi laivotāji Lielirbē (E) pie tilta savu ceļojumu beidz, bet tā darīt ir pilnīgi aplami! Tas ir tāpat, it kā jūs nolemtu aizbraukt*

*līdz Siguldai, bet degvielu ielietu tikai līdz Vangažiem. Līdz jūrai ir jānoairē! Pēdējie 5,8km līdz jūrai ir ar lēnu straumi. Upe ir plata un pārsvarā sekla — retas ir vietas ar dziļumu „pāri galvai”. Krasti zemi un purvaini, ik pa brīdim parādās pa mājai. Pāri upei vietām novilkta trīšu sistēmas murdu likšanai. Pusceļā līdz jūrai, virs mazbānīša tilta vecajiem pāļiem karājas trošu tiltiņš. Laba vieta savas kompānijas pabildēšanai no augšas. Tieši Irbes ietekā jūrā, tās labajā krastā, ir plaša Valsts mežu apmetnes vieta. Te arī ir ērti piebraukt ar auto.*

**Piedāvājums.** Kopējais laivu nomas operatoru skaits, kas piedāvā Irbes maršrutu (2025. gadā), ir 28<sup>10</sup>. Tā ir informācija, ko dažādos veidos var atrast digitāli, meklējot laivu nomu Irbes upē (gan kā sponsorētas reklāmas saistībā ar meklētajiem atslēgas vārdiem, gan kā konkrēts piedāvājums mājas lapā). Spriežot pēc to telpiskā izvietojuma (sk. 3. attēlu), iespējams, ka Irbi pēc pieprasījuma piedāvā vēl kāds laivu vai SUP dēļu operators, kuru ūdenstūrisma maršruti ir Kurzemē. Viens no piedāvātājiem ir starpnieks, kuram laivu nav, taču organizē pamatā ārvalstu ūdenstūristus un izmanto citu operatoru laivas. Par Irbes bāzes operatoriem, kuriem tā ir galvenā upe piedāvājumā un atrodas tās tuvumā (vai tieši upes krastos) var uzskatīt sešus. Tikmēr daļai no Kurzemes laivu nomas operatoriem upe ir piedāvājumā, kamēr pamatbizness ir saistīts ar citiem iekšzemes ūdeņiem. Uz Irbi laivu nomu un to transportēšanu piedāvā arī daži Rīgas un Pierīgas laivu operatori (arī viens no Salacas, kas 3. attēla kartē nav ietilpis). Kopējais “flotes” lielums visiem šiem 28 operatoriem ir 1699 laivas u.c. peldlīdzekļi, tostarp visvairāk kanoe laivas (729), VISTA tipa kajaki (462) un 200 SUP dēļi.<sup>11</sup> Bāzes operatoru kopējā flote ir mazāka ~305 laivas (pamatā kanoe) un SUP. Daļa no tālāk bāzētiem operatoriem nosaka minimālo grupas lielumu, lai būtu racionālas loģistikas izmaksas: piemēram, grupas lielums — sākot no 8 laivām<sup>12</sup>. Vidēji cenas svārstās ap 30 EUR par laivu par dienu. Cenā ietilpst laivu transports un automašīnu šoferu loģistika starp starta un finiša vietām, inventārs<sup>13</sup>.

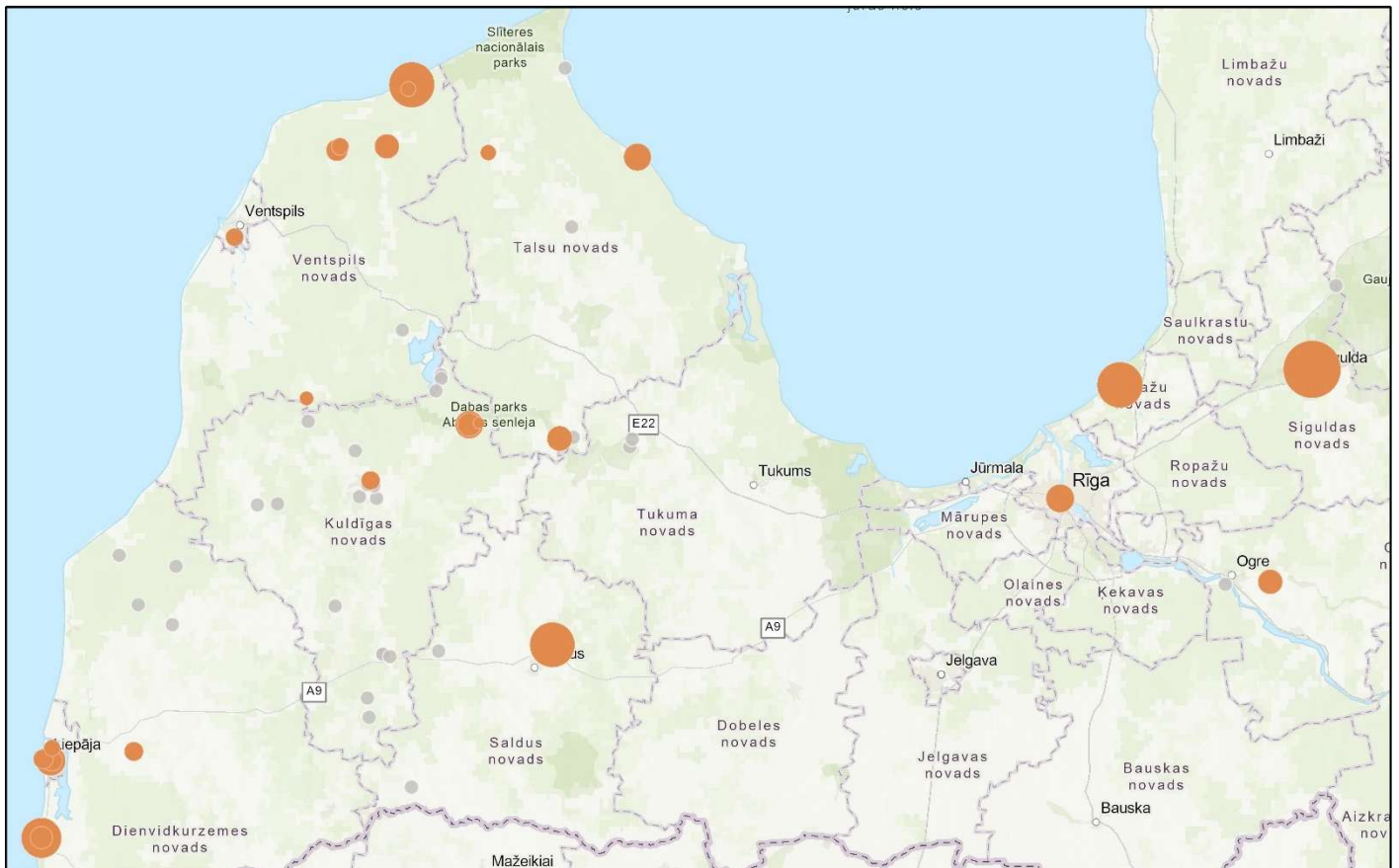
---

<sup>10</sup> Mučas, Boards You, Campo laivas, Jūras Laivas, Kanoecentrs, Kurzemes Laivas, bij. Beaver, kanoe laivu noma, Daiņa laivas, Laivnieks.lv, Laivo.lv, Spura, Sabīles laivas, 2airi.lv, Daba laba, Laivubrāļi, Upeslaivas.lv laivu noma, Kanoe Rīga, Rindas skola - laivu noma, Niknās laivas, Atvars Laivas, Krastiņu laivu noma, Ar laivu, DreijMači. Nāa ču laivot, Remo Laivas, Vecais Taizels, Airē pats, Zlēku Upeslīči, Baltic Nature Tourism.

<sup>11</sup> Izmantojot Riwarways, Kurzemes plānošanas reģiona laivu operatoru aptauju (2025), to papildinot ar autora vizuālajiem novērojumiem, nomājot laivas, arī ar informāciju no mājas lapām, fotogrāfijām u.c. saistītiem materiāliem.

<sup>12</sup> [Irbes upe](#)

<sup>13</sup> [Irbes upe](#)



20.03.2026.

Laivu operatori, kas piedāvā Irbes ūdenstūrisma maršrutus (un to "flotes" kapacitāte - laivu/SUP skaits)

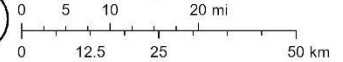


100

Citi laivu nomas operatori, kas piedāvā Kurzemes upju maršrutus  
World\_Hillshade



1:1,843,878



Sources: Esri, TomTom, Garmin, FAO, NOAA, USGS, © OpenStreetMap contributors, and the GIS User Community, Esri, USGS

VIAZI, 2026  
Andris Klepers

**3. attēls.** Laivu operatori, kas piedāvā laivu nomu un Irbes upes maršrutu ūdenstūristiem. *Dati Kurzemes plānošanas reģions, Riverways un autora precizējumi un papildinājumi, 2026.*

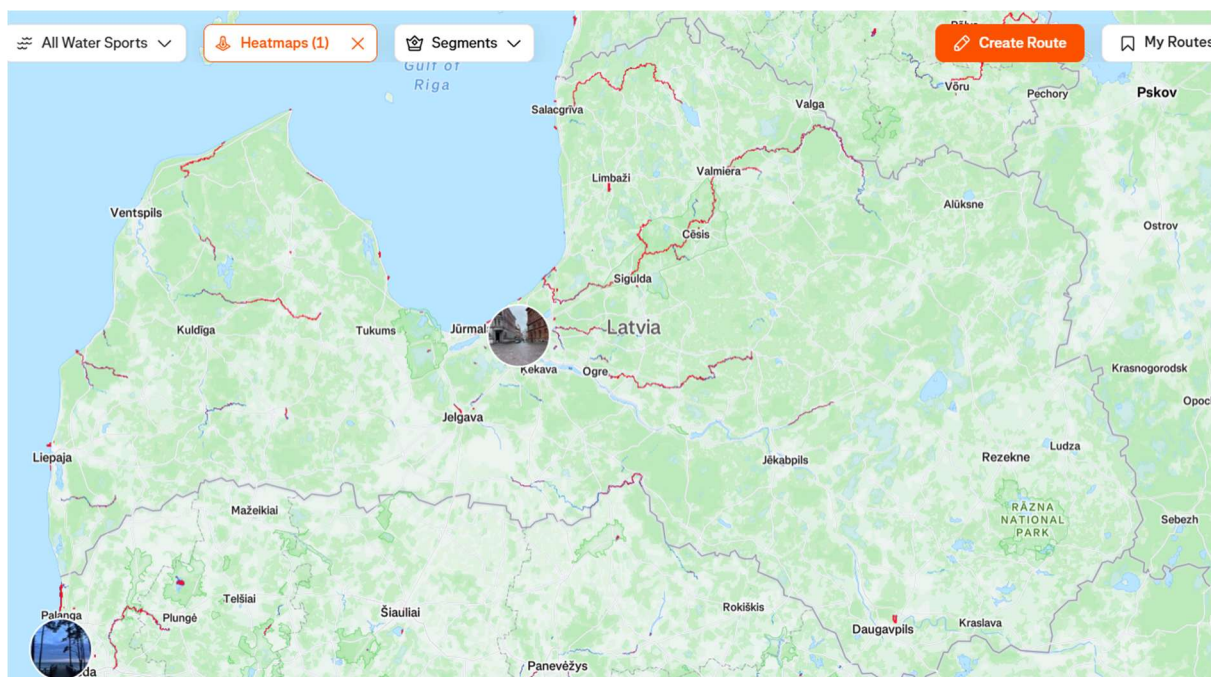
### Pieprasījums un apmeklētāju plūsmas lielums.

Laivotāju uzskaitē kopumā ir sarežģīta, jo līdz šim nav radīti universāli sensori, kas automatizēti varētu uzskaitīt laivas un cilvēkus upē, ņemot vērā lielo upju platumu, ūdens sezonālās svārstības, sensoru drošas izvietojanas iespējas, datu apraidei vajadzīgo mobilo datu apmaiņu u.c. Par apmeklētāju plūsmas lielumu Irbē veikti aprēķini ar datiem no vairākiem avotiem.

*Strava*, kas ir vadošā sociālā *fitnessa* platforma un mobilā lietotne<sup>14</sup>, kas paredzēta sportistu, aktīvā dzīvesveida piekritēju un āra aktivitāšu cienītāju kopienas veidošanai un aktivitāšu izsekošanai (un ko bieži dēvē par *Facebook* sportistiem) bieži tiek izmantota, lai ar viedtālruniem vai viedpulksteņiem reģistrētu virzību pa upi un nolaiptos kilometrus. Irbes upe (sk. 4. attēlu) tur stabili iezīmējas starp aktivitāšu biežuma ziņā

<sup>14</sup> [Strava: Run, Bike, Hike — Lietotnes pakalpojumā Google Play](#)

populārākajām ūdenstūrisma upēm. Var nojaust relatīvo popularitāti (pēdējo divu gadu laikā), taču netiek uzrādīti kvantitatīvi lielumi.



**4. attēls.** Latvijas upju izmantošana laivošanai: karstumkarte ar ūdens sporta (un brīvā laika aktivitāšu) biežumu, izmantojot *Strava* mobilo lietotni. *Dati: Strava, 2026.*

Vizuālās uzskaites laikā Irbes upē sezonas pīķa brīdī augusta sestdienā reģistrētas 250 laivas. Par līdzīgu skaitu laivu upē vienlaicīgi ir komentējuši arī laivu operatori, raksturojot to kā maksimumu. 2019. gadā laivu operators ar 15 gadu pieredzi laivu tūrisma biznesā, tostarp regulāriem braucieniem pa Irbi, vērtēja, ka ūdenstūristu skaits Irbes upē varētu būt ap 5000 gadā.

Precīzāks aprēķins par 2025. gada sezonu veikts, ņemot vērā laivu biznesu raksturojošos datus (operatoru aptaujā norādīts, ka vidējais grupas lielums ir astoņas laivas), operatoru kapacitāti un pieprasījuma apsvērumus.

- Par ūdenstūrisma pamatsezonu pieņemts laika periods 22.06.–31.08. ar ~22 brīvdienu dienām un ~50 darba dienām. 2025. gada vasara bija ļoti lietaina.

Aprēķinam izmantots, ka 6 reizes bija maksimālais pieprasījuma līmenis: pieņemam 250 laivas/dienā. Pārējās 16 brīvdienas lietus dēļ bija zemākas: pieņemam 140 laivas/dienā (kas ir konservatīvi, taču pietiekami reāli “lietainam gadam”). Jāņem vērā, ka laivu nomas bizness pārsvarā balstās uz “skaidras naudas darījumiem”, tāpēc rezervēšana reti tiek atrunāta ar stingriem līgumiskiem nosacījumiem, kaut daži operatori cenšas nodrošināties, vaicājot daļēju priekšapmaksu.

Brīvdienu summa:  $6 \times 250 = 1500$  un  $16 \times 140 = 2240$ . Kopā brīvdienās = 3740 laivas.

Darba dienas pamatsezonā, kas bijusi samērā lietaina, taču lielai daļai ir atvaļinājumi, pieņemam, ka upē ir 45 laivas dienā (ņemts vērā, ka populārākais ir divu dienu maršruts). Darba dienu summa ūdenstūrisma galvenajā sezonā:  $50 \times 45 = 2250$  laivas (un SUP). Pamatsezona kopā 5990 laivas. Ārpussezona (marts, aprīlis/maijs, sept./okt.), saglabājot piesardzīgu aprēķinu: (marts: 60, aprīlis–maijs: 360, septembris: 200, oktobris: 60). Ārpussezona kopā = 680. Daļa no tām ir makšķernieku laivas. Neliela daļa no visām laivām nav nomātas komerclaivas — brauc arī ar savām gumijas laivām u.c. Gala aprēķins ir ap 6670 laivām (laivu dienas) gadā Irbes upē.

Šis aprēķins testēts no apzinātās laivu operatoru kapacitātes viedokļa. Ja vidējais grupas apjoms ir astoņas laivas, tad tas aptuveni atbilst operatoru skaitam. Jāņem vērā, ka vietējie bāzes operatori var piedāvāt lielāku skaitu laivu, ko nosaka laivu atrašanās vieta un loģistikai pavadītais laiks. Operatori, kas atrodas tālāk, nevar parasti dienā nodrošināt vairāk par divām piegādēm.

Piesardzīgāk vērtējot, ja Irbē ir ap 6200 laivu dienām gadā, kas aptuveni ir ap 10000 cilvēkiem (aprēķins par saulainu gada sezonu sasniedza 14000), tad no tā var izdarīt divus aprēķinus: gan par ekonomisko ietekmi, gan par ietekmi uz vidi (ņemot vērā, ka ietekmē uz vidi jāpierēķina vēl citu segmentu apmeklējumi — īpaši autotūristi Irbes grīvā).

Aptuveni vērtējot, ja 5 % laivu ir pašu laivotāju gādātas un netiek nomātas, tad 5890 laivas uzskatāmas par komerciālām. Kopā tie ir 368 rezervējumi gadā (pieņemot, ka vidēji ir 8 laivas pasūtījumā un divu dienu brauciens), ko neproporcionāli (no pāris līdz 50) sadala 28 laivu operatori. Tas veido 35-45% laivu noslodzi galvenajā sezonā (no Jāņiem līdz 1.septembrim). Latvijas apstākļos, kur ūdenstūrisma pieprasījumu būtiski ietekmē laikapstākļi un izteikts nedēļas nogaļu efekts, par labu laivu noslodzi uzskatāmi aptuveni 40–60 % no teorētiskās sezonas kapacitātes, kas atbilst 28–42 nomas dienām uz vienu laivu gadā. Savukārt attālākos un specifiskākos maršrutos, kā Irbes upe, laba noslodze biežāk ir 35–45 % robežās, ņemot vērā īsāku intensīvās sezonas logu un lielāku pieprasījuma svārstīgumu.

Rēķinot pēc vidējās cenas 30 EUR par laivu dienā, kopējais Irbes ūdenstūrisma apgrozijums ir 176700 EUR gadā, taču pārsniedz 200 tk. EUR, ja vasara ir saulaina.

## Ietekme uz vidi

Tūrisms vienmēr rada kādu ietekmi uz vidi, gūstot peļņu no savvaļas vietu apmeklējuma. Starptautiski pētījumi par dažādām ar iekšzemes ūdeņiem saistītiem tūrisma veidiem norāda, ka laivošana ir ar lielāko negatīvo ietekmi, kam seko krastu izmantošana (pārgājieniem), makšķerēšana vai peldēšanās<sup>15</sup>. Konkrētāk, laivošana rada traucējumus gan tieši (mehāniska ietekme, krastu erozija, kontakts ar gultni u.c.), gan netieši

---

<sup>15</sup> Schafft, M., et al. (2021). *Ecological impacts of water-based recreational activities on freshwater ecosystems*. Proceedings of the Royal Society B, 288(1959), 20211623.

(traucējumi dzīvnieku uzvedībai, īpaši putniem — piemēram, bēgšanas reakcijas). Sistemātiski pārskati par rekreācijas ietekmi kopumā rāda, ka tā izraisa: biotopu degradāciju, sugu uzvedības maiņu, piesārņojumu un invazīvo sugu izplatību<sup>16</sup>.

Līdz ar to tūrisma organizēšanā iesaistīto pusē ir atbildība samazināt kaitējumu un, ja iespējams, veicināt šo vietu aizsardzību un atjaunošanu. Daudzi ceļotāji mūsdienās ir daudz izglītotāki un zinošāki par dabas aizsardzības jautājumiem nekā pirms dažiem gadu desmitiem, un biežāk izvēlas uzņēmumus, kas kopumā atbalsta un palīdz dabas aizsardzībai. Vienlaikus daļa ūdenstūristu laivošanu pa upi uztver primāri kā izklaides braucieni un viņiem dabas aizsardzības jautājumi nešķiet svarīgi. Pētot ar laivošanu saistītu brīvā laika pavadīšanas veidu segmentus, tiek nošķirti trīs galvenie tipi: prasmju un pieredzes orientēti (sportiski), saistīti ar dabas pieredzi un pašattīstību (izziņas motīvi) un sociālo subkultūru (akcents uz socializēšanos, atpūtu un izklaidi)<sup>17</sup> var censties iedalīt vēl sīkāk<sup>18</sup>.

SUP un līdzīgu aktivitāšu pētījumi<sup>19</sup> rāda, ka lietotāju uzvedību būtiski ietekmē:

- zināšanas par vidi
- personīgā attieksme
- informācija uz vietas

Tas atbalsta dabas izglītošanas, vadlīniju un informēšanas nozīmi (piem., laivotāju regulēšanā, informācijas sniegšanā, ko veic tūroperatori pirms braucieniem u.tml.). Papildus literatūrā uzsvērts, ka kajaks bieži tiek uzskatīts par zema ietekmes aktivitāti, bet faktiskā ietekme ir atkarīga no lietotāja uzvedības. Tātad: problēma nav aktivitāte pati par sevi, bet intensitāte (slodze), apmeklētāju uzvedība un kāda ir īstenotā pārvaldība.

Tādēļ svarīga ir informācijas nodošana arī par konkrētām maršrutu izvēlēm un apmetņu vietām. Lai gan primārie meklējumi saistībā ar ūdenstūrismu Latvijā ir pakalpojuma orientēti (piemēram, “laivu noma” vai “laivu noma Irbe”), un tikai daļa lietotāju nonāk līdz maršrutu informācijas platformām, novērtējams, ka aptuveni 10–20 % interesentu izmanto tādus resursus kā Upesoga.lv. Tomēr šī lietotāju grupa pārstāv aktivāko un lēmumus pieņemošo segmentu (piemēram, grupu organizatorus), tādēļ faktiskā ietekme uz laivotāju plūsmu var sasniegt 20–40 % no visiem lietotājiem. Tas nozīmē, ka pat relatīvi neliels digitālais sasniedzamības apjoms spēj būtiski ietekmēt maršrutu izvēli un koncentrēt plūsmu konkrētās atpūtas vietās vai beigu galapunktos. Tā ir rekomendācija arī laivu nomātājiem, akcentēt maršrutu ar labāko loģistiku un labāko pieredzējumu

---

<sup>16</sup> Sardar, S., et al. (2024). *The impact of recreational activities on ecology: An evidence-based systematic review*. Sustainability, 17(1), 74.

<sup>17</sup> Lee, K. F., et al. (2017). *Analysis of paddlesport commitment and outcomes in kayaking recreation*. Cogent Social Sciences.

<sup>18</sup> <https://www.visitdaugavpils.lv/wp-content/uploads/2017/06/Akt%C4%ABv%C4%81-t%C5%ABrisma-rokasgr%C4%81mata.pdf>

<sup>19</sup> Kleiner, A., et al. (2023). *Stand-up paddling: Effects of environmental awareness campaigns on user behaviour*. Journal of Outdoor Recreation and Tourism.

(brīdinot par situāciju), nevis tikai pakalpojumu. Kā tas darīts Seakayak.lv, pieminot trūkumus, no kā iespējams izvairīties<sup>20</sup>:

*“Skaļām kompānijām dabas tuvums emocijas neizraisa, taču ja esat no tiem, kuri vēlaties baudīt upi, iesakām laivot Irbī nesezonā vai vismaz darbadienās. Brīvdienās ne vēlāk kā jūnijā līdz Jāņiem. Ja nav iespējas tikt darbadienās, populārās sezonas (jūlijs — augusts) nedēļas nogalēs labāk izvēlēties kādu citu upi, kur startā ik reizi nav 200 laivu.*

*Piemēram, tā varētu būt [Abava](#) vai kāda cita vasarā laivojama upe ar mazāku antropogēno slodzi. Upe ir pārāk populāra. Brīvdienās Irbē jārēķinās ar “lielveikalu uz upes”. Laivotāju kompānijas trokšņainas, skan USB tumbiņas, ir pat redzēts, ka pāri laivu bortiem upē lido alus bundžas. Nopietna atkritumu problēma apmetnes vietās upes krastos. Vājās puses: daudz odu. Transporta loģistika aizņem vairāk laika kā citās epēs. Nav infrastruktūras un ērtas piebraukšanas maršrutā. Kartēs uzzīmētajiem zemes ceļiem ne vienmēr var ticēt. Tie var būt smilšaini un bez 4x4 neizbraucami. Ja nefinišējat pie P124 tilta, risks “ierakties” apšaubāmajos ceļos, kas ved pie upes.*

**Apmetņu vietu kapacitāte** ir galvenais ierobežojošais lielums, ja rēķina kopējo upes caurlaidību. Ja upe ir gara un plaša, laivas variē ātruma ziņā, sastrēgumi kopumā nerodas (kaut redzamības zonā var būt vienmēr sveši cilvēki un paaugstināts skaņu līmenis), tad pamata ierobežojumu veido apmetnes vieta. Pēc ~ 24 km no maršruta sākuma (Rindas tilta) atrodas populārākā nakšņošanas vieta “Miķeļtornis”. Maršrutā ir piecas apmetnes vietas (Rindas Lāži, Irbene, Miķeļtornis, Rojnieki, Irbes grīva). Divu dienu maršruta nakšņošanai piemērotākas ir trīs. Trijām vietām būtu jāvar uzņemt ~25 grupas vienlaikus. Attiecīgi 25 labiekārtotas ugunsgrūdu vietas uz trijām apmetnēm. Ja tā nav, tad rodas stihiskās vietas, problēmas ar kapacitāti, lielāka slodze uz vidi. Tās rodas arī vājas plānošanas, savu spēju nenovērtēšanas dēļ. Aprēķinātais minimums (balstīts uz maksimālo kapacitāti, kas ir mazāk kā 5% gada jeb 250 vienlaikus): ~25 ugunsgrūdu vietas uz 3 apmetnēm kopā. Var iekļaut nelielu rezervi, lai mazinātu “stihiskās vietas”, jo vietas netiek rezervētas iepriekš. Zinot, ka nakšņošanai maršrutā varētu izmantot trīs no apmetnes vietām, tad katrā vajadzētu ap 8-9 ugunsgrūdu vietām, bet reālajā sadalījumā — populārākajā “Miķeļtornī” 12-15 ugunsgrūdu vietas un pārējās ap 5-8.

Latvijas valsts meži (LVM) izveidojuši un apsaimnieko (vai nodevuši apsaimniekošanā) trīs no piecām labiekārtotajām apmetņu vietām. Vēl divas no LVM zemēs esošajām atpūtas vietām nodotas pašvaldības pārziņā. LVM uzskaitē par izvesto atkritumu daudzumu (sk. 2. tabulu) norāda uz savākto sadzīves atkritumu sezonālo sadalījumu (pa mēnešiem). Apmeklētāju skaits un atkritumu daudzumi tomēr vērtēti ļoti provizoriski, jo dati tapuši pēc pakalpojuma sniedzēju sajūtām un pieredzes, bez skaitītāju izmantošanas un precīzas savākto atkritumu tilpuma mērīšanas. Raksturīga izteikta sezonālitate — pavasarī (maijā–jūnijā) visās atpūtas vietās savākto atkritumu apjoms ir ļoti zems, kas atbilst salīdzinoši nelielam apmeklētāju skaitam. Vasaras sezonā (jūlijā–

---

<sup>20</sup> [Irbes upe](#)

augustā), pieaugot apmeklējumam, būtiski palielinās arī atkritumu apjoms: Miķeļtornī tas ir ap 0,4 m<sup>3</sup> mēnesī, Rojniekos ap 0,3 m<sup>3</sup>, bet visaugstākais tas ir Irbes ietekā jūrā (0,4–0,5 m<sup>3</sup>). Rudenī (septembrī–oktobrī) atkritumu apjoms saglabājas līdzīgā līmenī kā vasarā, neskatoties uz ūdenstūristu svārstībām. Salīdzinot vietas kopumā, vislielākais atkritumu apjoms veidojas Irbes ietekā jūrā (2,4m<sup>3</sup>), kas koncentrē augstāku apmeklētāju skaitu, kam seko Miķeļtornis (1,6 m<sup>3</sup>) un Rojnieki (1,2 m<sup>3</sup>). Tas norāda gan sezonalitāti, gan konkrētās vietas popularitāti starp dažādiem apmeklētāju segmentiem.

**2. tabula.** *Provizoriskais apmeklētāju skaits un savāktais atkritumu daudzums Irbes upes atpūtas vietās 2025. gadā. Dati: LVM apkopojums pēc apsaimniekotāju aplēsēm, 2026*

Mēnesis (2025)	maijs		jūnijs		jūlijs		augusts		septembris		oktobris		KOPĀ	
	skaits	atkritumi m <sup>3</sup>	skaits	atkritumi m <sup>3</sup>	skaits	atkritumi m <sup>3</sup>	skaits	atkritumi m <sup>3</sup>	skaits	atkritumi m <sup>3</sup>	skaits	atkritumi m <sup>3</sup>	apmeklētāju skaits	atkritumi m <sup>3</sup>
Atpūtas vietas nosaukums														
Miķeļtornis	51-100	0	101-300	0	301-500	0.4	301-500	0.4	301-500	0.4	301-500	0.4	1356-2400	1.6
Rojnieki	1-20	0	51-100	0	301-500	0.3	301-500	0.3	301-500	0.3	301-500	0.3	1256-2120	1.2
Irbes ieteka jūrā	51-100	0.1	301-500	0.5	501-1000	0.4	501-1000	0.5	501	0.4	501-1000	0.5	2356-4101	2.4

Juris Smaļinskis lauka pētījumā eksperimentālā veidā, analizējot ūdenstūristu (laivotāju) radīto ietekmi tūristu apmetnēs Gaujas krastos, secināja, ka viens ūdenstūrists rada ap vienu kilogramu dažādu sadzīves atkritumu dienā<sup>21</sup>. Pēc sniegtajiem datiem, zinot, ka apmeklētāju skaits bijis vēl lielāks, iespējams, daļa atkritumu aizceļo tūristiem līdzī, daļa “pazaudēti” pa ceļam upē vai krastos, atstāti šeit neminētajās atpūtas vietās. Precīzāka mērīšana sniegtu konkrētākus rezultātus. Tomēr šie dati ir savietojami un salīdzināmi ar aprēķiniem par pieprasījumu.

## Rekreatīvā makšķerēšana Irbē

Makšķernieku skaits nav liels, kas mērāms vairākos simtos. Jāņem vērā, ka atsevišķi nodalāmi makšķernieki, kas pie Irbes grīvas iebrauc uz jūras makšķerēšanu bušu ķeršanas sezonā (kaut mazāk, jo citviet ir vieglāka piekļuve jūrai). Vēl daļa ūdenstūristu ņem līdzī makšķeres laivās.

2015. gadā, izstrādājot dabas aizsardzības plānu dabas liegumam “Ances purvi un meži” par makšķerēšanu minēts:

*“Kā makšķerēšanas vieta Irbes upe gan agrāk, gan šobrīd ir īpaši populāra. Pagājušā gadsimta otrajā pusē teritorijā bija vērojama samērā intensīva malu zvejniecība. Tieši lašveidīgās zivis bija malu zvejnieku interešu objekts. Lašu un taimiņu ķeršana kādreiz notika, izmantojot elektriskos zvejas rīkus, plašā teritorijā tika iznīcinātas daudzas zivju populācijas. Šodien Irbes upe ar tās pietekām ir nozīmīgākā lašveidīgo zivju nārsta vieta*

<sup>21</sup> <https://www.vietas.lv/index.php?id=178&p=10>

*Ziemeļkurzemē, te nārsto arī nēģi. Lašveidīgajām zivīm upē raksturīgs dabiskais nārsts, kas ir ļoti svarīgs lašupju kvalitātes faktors, šeit nenotiek mākslīga populācijas pavairošana, kas ieviesta daudzās citās lašupēs. Patreiz teritorijā nav plānots ieviest licenzēto makšķerēšanu, kas varētu izraisīt lielāku slodzi uz dabas lieguma ekosistēmām — ieviešot licenzēto makšķerēšanu, parasti tiek veikti pasākumi zivju populācijas palielināšanai, un rezultātā teritoriju apmeklē lielāks skaits makšķernieku, kas dabas lieguma teritorijā nebūtu vēlams.”*

Upes pazinējs un prasmīgs makšķernieks, kurzemnieks Andris Akmentiņš Irbi raksturo:

*Plaša, grūti pieejama un grūti pieskatāma teritorija. Grūti staigājama, īpaši kāpu posmā, ko ietekmē aizaugums un smiltis. Vientuļi zinātāji iziet maršrutus ar spinningu. Lielākais spiediens ir ap P124 šosejas tiltu un posms pie ietekas jūrā, kā arī pie lokatora. Kompānijas pasēž uz vimbām konkrētos punktos, zinātāju ir maz. Upē daudz lielāka slodze ir laivotāji, ne copmaņi. Atpūtnieki, kas spinningo no laivām — īpaša grupa, tie, kas vispār makšķerē, daudzi ir nemākulīgi. Pašā Irbē nav maz daudz savu lašveidīgo nārsta vietu. Tās var apzināt un pieskatīt. Varbūt paplašināt. Interesantākais mušotājam Irbē ir lejteces sēklis 0.5-1 km pirms ietekas jūrā, februāris–marts, kad no jūras ieskrien uzēst un pasildīties svaigās lašveidīgās zivis. Lielākas iespējas noķert sportiskāku pretinieku. Kopumā tā ir liela teritorija, maz cilvēku. Vispār makšķernieku, manuprāt, kļūst mazāk (par laimi, arī maluzvejnieku), mazāk to, kas brauc vairākas dienas. Uzsvars uz laivotājiem, kuru ir vairāk, no tā izriet marķētās pieturas vietas, ieteicamie ceļi (regulāri kāpu ceļos kāds iebuksē, kāpu krastus nevajadzētu izbradāt) un copes maršruti palīdzētu veidot ieteikumus un plūsmu.*

Lielā mērā makšķernieki Irbes upē izmantotu to pašu infrastruktūru, kas veidota ūdenstūristiem. Aktuāla ir precīzāka uzskaitē, līdzīgi kā citas Kurzemes piejūras upes, Irbe saglabā potenciālu arī ārvalstu makšķernieku piesaistei.

### 3.3. Upes ietekme uz nekustamo īpašumu vērtību un vietējo uzņēmējdarbību

Lielirbē, Tārgales pagastā piedāvātais 8 ha zemes īpašums pie Irbes upes, netālu no jūras, ar cenu 80 000 € jeb 1 EUR/m<sup>2</sup> ir šobrīd vienīgais aktīvais sludinājums no aptuveni 90 īpašumiem, kas šajā vietā atrodas<sup>22</sup>. Piedāvājums vērtējams šī reģiona tirgus vidējā līmenī, jo līdzīgi īpašumi svārstās aptuveni 0.4–1.6 €/m<sup>2</sup> diapazonā. Tomēr šis nav tipisks lauksaimniecības vai meža zemes gabals, jo tā vērtību būtiski paaugstina stipra kombinācija — vienlaicīga atrašanās pie upes un jūras, kā arī lielā platība, kas sniedz elastību izmantošanā, īpaši nišas tūrisma vai privātas viensētas attīstībai. Vienlaikus cenu būtiski ierobežo praktiskie faktori — sarežģīta piekļuve pa smilšainiem meža ceļiem, komunikāciju trūkums, kā arī potenciālie apbūves ierobežojumi (aizsargjoslas, dabas

<sup>22</sup> <https://www.ss.com/msg/lv/real-estate/plots-and-lands/ventspils-and-reg/targales-pag/eejcx.html>

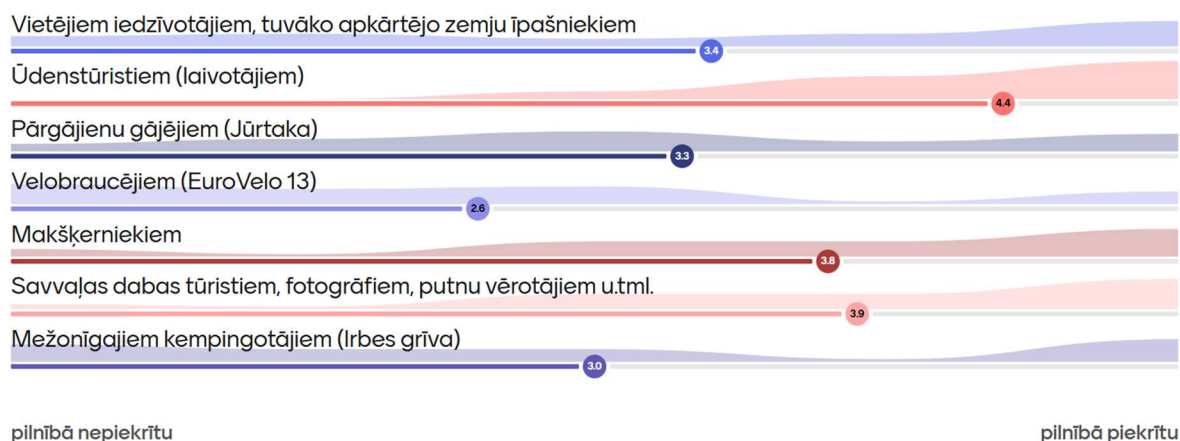
teritoriju regulējums), kas reāli var nozīmēt ļoti ierobežotu attīstības intensitāti. Līdz ar to 1 EUR/m<sup>2</sup> šajā gadījumā ir objektīvi pamatota tirgus cena — ne pārvērtēta, bet arī ne izteikti izdevīga, iekļaujot līdzsvaru starp vietas augsto ainavisko un rekreatīvo vērtību un tās ierobežoto praktisko izmantojamību. Lielākā daļa no privātipašumiem pie Irbes lejteces atrodas Baltijas jūras ierobežotas saimnieciskās darbības joslā līdz 5 kilometru platumā no jūras krasta<sup>23</sup>.

Ūdens malas tuvums ar ainaviskumu un āra rekreācijas iespējām paaugstina nekustamā īpašuma cenu vismaz par 5 %, kā noskaidrots pētījumā Ziemeļvidzemes biosfēras rezervātā, analizējot lielu skaitu pārdoto īpašumu cenas<sup>24</sup>.

### 3.4. Potenciālās attīstības iespējas un ierobežojumi

Organizētas iesaistīto pušu apspriešanās laikā, kas notika Ancē 2026. gada 26. janvārī un kurā piedalījās 22 dalībnieki no pašvaldības, DAP, LVM, laivu operatoru pārstāvjiem, vietējās kopienas u.c. tika apspriests viedoklis par nākotnes attīstības iespējām. Vēl pieci laivu operatori piedalījās attālināti. Šādā sanāksmē, kas ir paplašināta fokusgrupa, tik svarīgs nav statistisks vidējais rādītājs, kā vairāk viedokļu daudzveidība tematiskajos jautājumos. Daži jautājumi tika uzdoti vienoti gan par Irbes, gan Rindas upi.

Visaugstākā piekrišana teritorijas izmantojumam (sk. 5. attēlu) ir ūdenstūristiem (laivotājiem), savvaļas dabas tūristiem un makšķerniekiem, savukārt zemāka — velobraucējiem un mežonīgajiem kempingotājiem.



### 5. attēls. Irbes upe kā prioritāte brīvā laika pavadīšanai dažādām sabiedrības grupām.

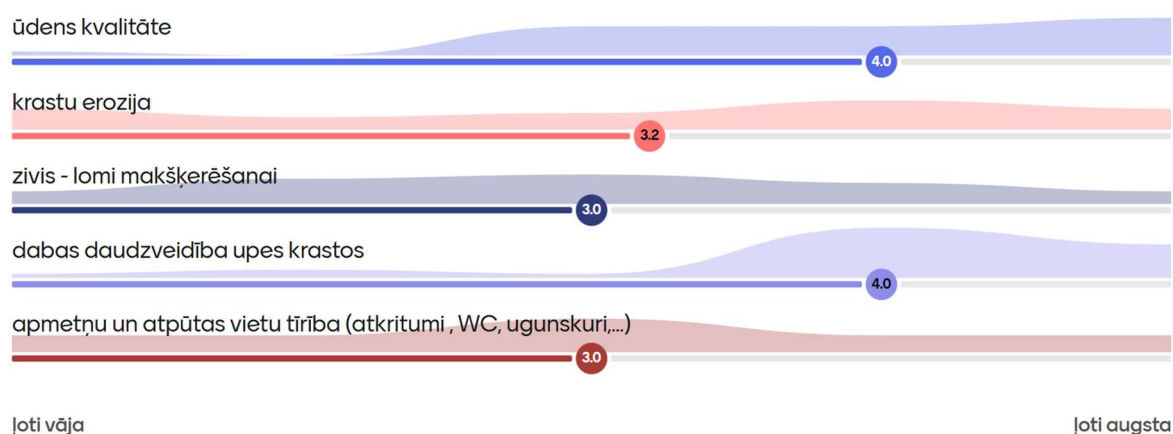
Apspriešanas iesaistīto pušu (N=27) viedoklis, 26.01.2026.

Iesaistīto pušu uztverē visaugstāk tiek vērtēta ūdens kvalitāte un dabas daudzveidība upes krastos. Tiek atzīts, ka pastāv problēmas ar krastu eroziju, zivju pieejamību un apmetņu vietu tīrību (sk. 6. attēlu). Tas liecina, ka iesaistītās puses vidi kopumā uztver kā

<sup>23</sup> [Aizsargjoslu likums](#)

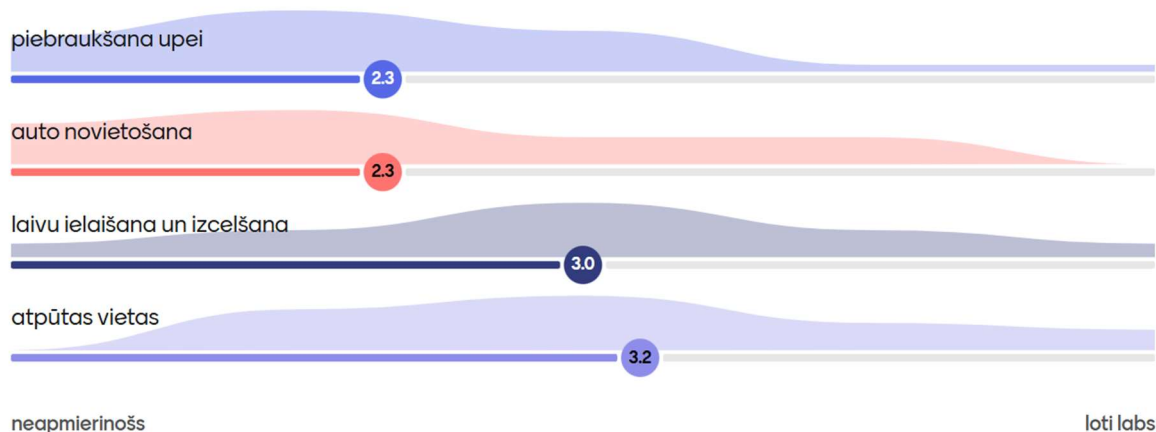
<sup>24</sup> Mežgaile, A., & Klepers, A. (2025). Scenic Wealth of Biosphere Reserve: Valuing Cultural Ecosystem Services Using Hedonic Pricing. *Landscape Architecture and Art*.

kvalitatīvu, taču vienlaikus saskata konkrētas problēmas saistībā ar apsaimniekošanu un resursu stāvokli.



**6. attēls.** Irbes upes ekoloģiskā stāvokļa uztvere. Apspriešanas iesaistīto pušu (N=25) viedoklis, 26.01.2026.

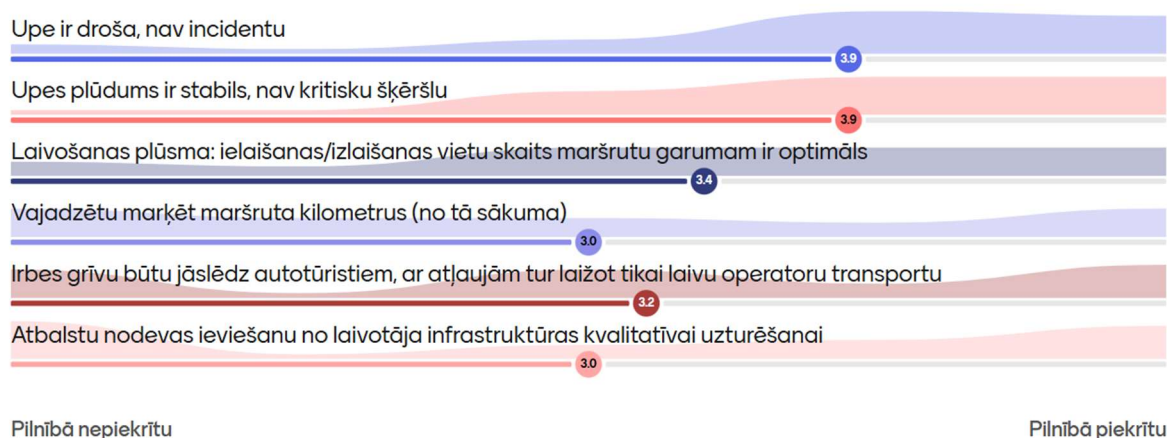
Iesaistīto pušu uztverē piekļuve Irbei tiek vērtēta kā viduvēja vai pat nepietiekama, īpaši attiecībā uz piebraukšanu upei un auto novietošanu (sk. 7.attēlu). Nedaudz labāk tiek novērtētas laivu ielaišanas vietas un atpūtas infrastruktūra, tomēr kopējais iespaids liecina par nepilnībām piekļuves organizēšanā.



**7. attēls.** Irbes upes piekļuves uztvere. Apspriešanas iesaistīto pušu (N=23) viedoklis, 26.01.2026.

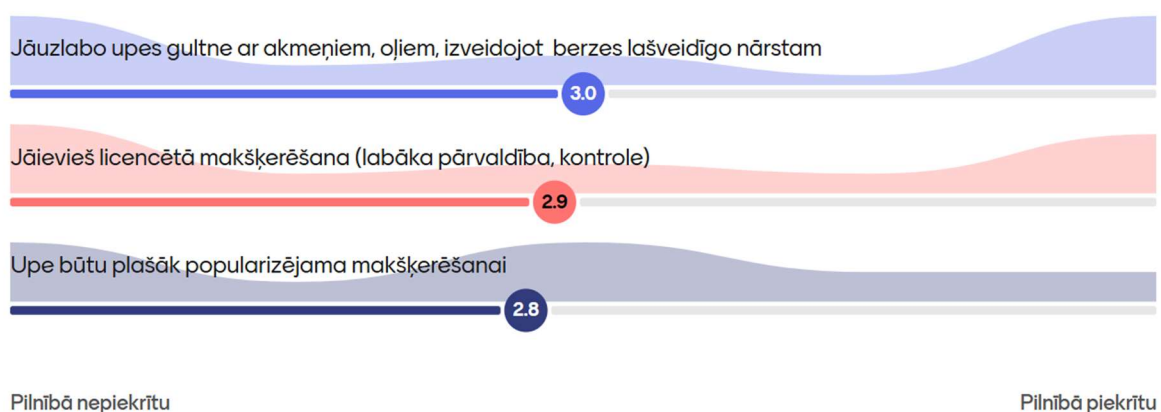
Iesaistīto pušu uztverē Irbe tiek vērtēta kā salīdzinoši droša un piemērota laivošanai, ar stabilu plūdumu un bez būtiskiem šķēršļiem (sk. 8. attēlu). Vienlaikus redzama mērena piekrišana uzlabojumiem maršruta organizēšanā, piemēram, ielaišanas vietu skaita optimizēšanai un vajadzībai labāk marķēt maršrutu. Attieksme pret regulējošiem pasākumiem ir piesardzīga, tomēr daļēji atbalstoša, īpaši attiecībā uz Irbes grīvas piekļuves ierobežošanu un infrastruktūras uzturēšanas finansēšanu. Iesaistīto pušu vidū

ir arī pārstāvji ar pretējiem viedokļiem visos šajos jautājumos, katram pārstāvot arī savu individuālo interesi.



**8. attēls.** Irbes upes ūdenstūrisma organizēšana. Apspriešanas iesaistīto pušu (N=23) viedoklis, 26.01.2026.

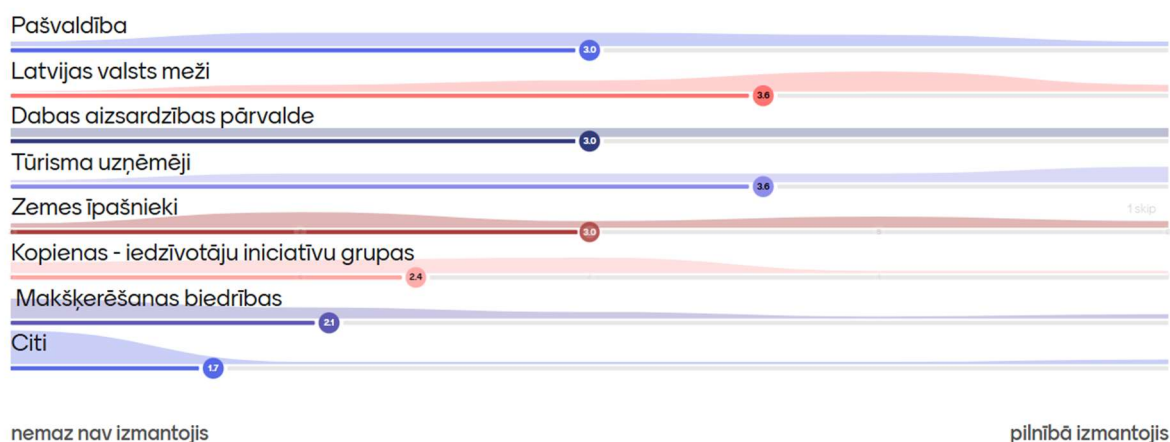
Iesaistīto pušu uztverē par makšķerēšanas organizēšanu redzama mērena, bet ne izteikta piekrišana dažādiem iespējamiem pasākumiem (sk. 9. attēlu), kas liecina par dalītu viedokli. Nedaudz lielāks atbalsts ir dabisko nārsta vietu uzlabošanai, kamēr licencētas makšķerēšanas ieviešana un popularizēšana tiek vērtēta piesardzīgāk. Kopumā tas norāda, ka nozare ir atvērta uzlabojumiem, taču bez skaidra konsensa par konkrētiem pārvaldības instrumentiem. Visos jautājumos ir izteikti pretējie viedokļi, vairāk nosliecas uz Irbes upes nepopularizēšanu makšķerēšanai.



**9. attēls.** Irbes upes makšķerēšanas organizēšana. Apspriešanas iesaistīto pušu (N=20) viedoklis, 26.01.2026.

Iesaistīto pušu pārstāvju uztverē neviena cita iesaistītā puse netiek vērtēta kā pilnībā izmantojusi savas iespējas nodrošināt kvalitatīvu upju apsaimniekošanu, kas norāda uz vispārēju sistēmisku nepilnību sajūtu. Salīdzinoši augstāka atbildība tiek piedēvēta tūrisma uzņēmējiem un Latvijas valsts mežiem, savukārt pašvaldības, zemes īpašnieki

un dabas aizsardzības institūcijas tiek vērtētas līdzīgā, vidējā līmenī. Zemāks novērtējums kopienu iniciatīvām un makšķerēšanu biedrībām liecina, ka šo grupu loma apsaimniekošanā tiek uztverta kā ierobežotāka vai mazāk ietekmīga.



**10. attēls.** Apspriešanas iesaistīto pušu (N=21) viedoklis par to, kura no Irbes upes apsaimniekošanā iesaistītajām pusēm nav izmantojusi savas iespējas nodrošināt izcili labu apsaimniekošanu (savu pilnvaru un funkciju ietvaros), 26.01.2026.

Sarūkošas ekonomikas apstākļos, kas raksturīga apkārtējiem lauku un mežu apvidiem jāprot uz priekšu plānot, kā to izdarīt gudri un ilgtermiņam atbilstoši. Šādu vietu pievilcība rada papildu nodarbinātību, jūras un upes tuvums piešķir papildu vērtību nekustamajiem īpašumiem. Tomēr svarīgi saglabāt arī dabas aizsardzības prioritāti, ainavas kvalitāti un līdzsvaru starp ekonomiskajām aktivitātēm un dabas daudzveidības pastāvēšanu ilgtermiņā. Pastāv iespēja plašāka dabas tūrisma piedāvājuma veidošanai, taču ir ierobežoti uzņēmējdarbības resursi un esošais piedāvājums uz eksportu īpaši nefokusējas ( kaut varētu, īpaši pavasara un rudens laikā). Ūdenstūrisma būtiski atrisināt apmetņu un atpūtas vietu kapacitātes un infrastruktūras kvalitātes uzturēšanas jautājumus, kas varētu iekļaut lielāku laivu nomas operatoru iesaisti, kas ir galvenie labuma guvēji.

## 4. Problēmas un riski

Ūdens kvalitātes rādītāji, zivju resursi, klimata pārmaiņu ietekme uz upes līmeni un bioloģisko daudzveidību padziļinātāki apskatīta ekoloģiskās daļas ziņojumā. Nozīmīgākos riskus atbildīgai upes apsaimniekošanai sociāli-ekonomiskā kontekstā nākotnē rada vairākas jomas, kas analizētas turpinājumā.

**Irbes grīva jau ilgstoši piedzīvo pieaugošu antropogēno slodzi**, kas arvien skaidrāk pārsniedz vietas dabisko kapacitāti un esošās infrastruktūras iespējas. Nepietiekamais sanitārais nodrošinājums — ilgstoši nepietiekams vai vispār neesošs tualetu skaits un nepilnīga atkritumu apsaimniekošana — ir radījis tiešu un vizuāli degradējošu ietekmi uz

vidi: meža zemsedze un kāpu zona vietām piesārņota ar fekālijām un tualetes papīru, savukārt sadzīves atkritumi, īpaši pēc intensīviem svētku periodiem, uzkrājas teritorijā un pat ūdenī, radot arī drošības riskus (piemēram, stikla lauskas). Šo situāciju pastiprina nekontrolēta piekļuve ar autotransportu — smilšainie meža ceļi tiek izbraukāti, novietotie šķēršļi apbraukti, veidojas jaunas, neoficiālas brauktuves, degradējot zemsedzi un fragmentējot dabisko vidi, kamēr haotiska kustība un nepietiekamas norādes rada gan stresu apmeklētājiem, gan papildu slodzi teritorijai. Vizuālās uzskaites brīdī augusta sākumā vienlaicīgi tur atradās 70 automašīnas. Faktiski Irbes grīva tiek izmantota kā auto kempings, lai gan tai nav ne atbilstošas infrastruktūras (nav ūdens, elektrības, izveidotas nojumes), ne telpiskās kapacitātes šādai izmantošanai, kas rezultējas nekontrolētā, vidi degradējošā jau ietilgušā praksē.

Ņemot vērā šo kontekstu, pamatots un ilgtspējīgs risinājums ir konceptuāli mainīt teritorijas lietojumu, slēdzot Irbes grīvu autotransporta piekļuvei visa gada garumā un mērķtiecīgi pozicionējot to kā klusu, zemas intensitātes atpūtas vietu kājāmgājējiem, velotūristiem un laivotājiem. Šāds solis tieši samazinātu gan sanitāro slodzi, gan mehānisko ietekmi uz vidi, vienlaikus saglabājot teritorijas pieejamību tiem lietotājiem, kuru aktivitātes ir savietojamas ar dabas aizsardzības mērķiem. Praksē tas nozīmē skaidri marķētu piekļuves ierobežojumu ieviešanu (zīmes pie galvenajiem piebraucamajiem ceļiem un digitālajās platformās), fizisku barjeru uzstādīšanu alternatīvo iebrauktuvju slēgšanai un kontrolētu izņēmumu sistēmu laivu operatoriem (piemēram, ar slēdzamu piekļuvi vai atļauju režīmu), vienlaikus organizējot autotransporta novietošanu ārpus pašas grīvas teritorijas. Šāda pieeja ne tikai mazinātu degradāciju, bet arī sakārtotu apmeklējuma plūsmu, uzlabotu drošību un ļautu saglabāt Irbes grīvas galveno vērtību — neskartu, ainaviski unikālu piekrastes vidi nacionālas nozīmes ainaviski vērtīgā teritorijā.

### **Piekļuves un transporta radītā slodze**

Smilšainie ceļi un slikti organizētais piekļuves tīkls rada fizisku ietekmi uz vidi un apmeklētāju neapmierinātību. Sezonāli intensīva braukšana pa meža ceļiem vai dabiskajām brauktuvēm, mežu kvartālstigām bojā zemsedzi, rada haotisku kustību un konfliktus, vienlaikus veicinot papildu spiedienu vietās, kas nav piemērotas šādam transporta apjomam.

### **Apmetņu vietu kapacitātes nepietiekamība**

Upes caurlaidību faktiski ierobežo nevis pati upe, bet apmetņu vietu kapacitāte. Nepietiekams labiekārtoto ugunsкура vietu skaits veicina stihisku apmetņu veidošanos, kas palielina vides degradāciju un apgrūtina plūsmas organizēšanu.

### **Nepietiekama infrastruktūra un apsaimniekošana**

Nepietiekama infrastruktūras kvalitāte (tualetes, norādes, ūdens pieejamība, autostāvvietas) samazina vietas kvalitāti un veicina nekontrolētu uzvedību. Tajā pašā

laikā finansējuma un resursu trūkums ierobežo spēju uzturēt un attīstīt infrastruktūru atbilstoši pieprasījumam. Vajadzīgi alternatīvi modeļi kvalitatīvas infrastruktūras uzturēšanai. Latvijas valsts mežiem ir monopolstāvoklis no vajadzīgo apmetņu vietu telpiskā izvietojuma — būtiski saglabāt šo vietu stratēģisko vajadzību un uzturēšanu.

### **Sezonāls pārslogojums un nevienmērīga apmeklētība**

Ūdenstūrisma aktivitāte ir ļoti koncentrēta vasaras nedēļas nogalēs, kad vienlaicīgi upē var atrasties līdz pat 250 laivām. Tas rada “piķa slodzes” efektu, kas samazina pieredzes kvalitāti un palielina vides noslodzi, kamēr citos periodos upe tiek izmantota ievērojami mazāk.

### **Konflikti starp dažādiem lietotāju segmentiem**

Atšķirīgi lietošanas veidi (laivotāji, makšķernieki, mierīgas dabas tūristi) rada spriedzi. Daļa ūdenstūristu uztver braucienu kā izklaidi (troksnis, alkohols, atkritumi), kas konfliktē ar citu apmeklētāju un vietējo iedzīvotāju vērtībām par mierīgu un dabai draudzīgu vidi, dažkārt rada vandālisma riskus.

### **Zivju resursu kontroles trūkums**

Makšķernieku uztverē būtisks risks ir maluzvejniecība, ko neierobežo vāja zivju resursu kontrole. Upe ir grūti pārraugāma (gara, ar daudz piekļuves vietām), kas apgrūtina efektīvu uzraudzību. Nenotiek arī laba sociālā kontrole, jo teritorija ir mazapdzīvota, ikdienā nepieskatīta.

### **Fragmentēta pārvaldība un koordinācijas trūkums**

Irbes apsaimniekošanā iesaistītas vairākas puses (pašvaldība, LVM, DAP, uzņēmēji u.c.), taču neviena netiek uztverta kā pilnībā izmantojusi savas iespējas. Tas norāda uz koordinācijas trūkumu un sistēmisku nepilnību pārvaldībā.

### **Zema vietējās kopienas iesaiste un demogrāfiskie riski**

Apkārtnē ir ļoti maz iedzīvotāju, un iedzīvotāju skaits turpina samazināties, palielinās vidējais vecums. Tas samazina vietējo iesaisti upes apsaimniekošanā un palielina risku, ka teritorija tiek izmantota nekontrolēti. Veidojoties vasaras mājām, tās ir tukšas lielāko daļu dienu gadā. Investējot attālā īpašumā, palielinās to uzraudzības risks.

### **Digitālās informācijas ietekme uz plūsmu koncentrāciju**

Lai gan tikai daļa lietotāju izmanto maršrutu informācijas platformas, tie būtiski ietekmē plūsmu sadalījumu. Neprecīza vai vienpusīga informācija (piemēram, uzsvars uz finišu pie jūras) var koncentrēt apmeklētājus konkrētās vietās, pastiprinot lokālu pārslodzi. Labi pārvaldīta un koordinēta informācija ir svarīga un jau plānošanas etapā var novērst daļu no pārslodzes.

**Nekustamo īpašumu attīstības ierobežojumi un spiediens.** Lai gan teritorijai ir augsta ainaviskā un rekreatīvā vērtība, praktiskos attīstības ierobežojumus nosaka piekļuve, komunikāciju trūkums un regulējums. Tas rada spriedzi starp potenciālo ekonomisko attīstību un dabas aizsardzības prioritātēm.

Risinājumi šo problēmu mazināšanai un risku negatīvās ietekmes novēršanai vairāk iekļauti rekomendāciju sadaļā.

## 5. Normatīvais un pārvaldības ietvars

### 5.1. Upes statuss

Atbilstoši Aizsargjoslu likumam<sup>25</sup> Irbes aizsargjosla ir ne mazāk kā 100 metrus plata josla katrā krastā. Tas ietverts arī aktuālajā pašvaldības **teritorijas plānojumā**.<sup>26</sup>

Atbilstoši Civillikuma 1. pielikumam<sup>27</sup> ar publisko ezeru un upju sarakstu, Irbe ir **publiskā upe** un atbilstoši 3. pielikumam ietilpst starp tām 17 upēm, kurās **zvejas tiesības pieder vienīgi valstij**<sup>28</sup>. Spēkā vispārīgie<sup>29</sup> makšķerēšanas, vēžošanas un zemūdens medību noteikumi (MK noteikumi Nr. 800).

### 5.2. Valsts noteikumi par izmantošanu un aizsardzību

Irbes vidusposms atrodas dabas liegumā “Ances purvi un meži”, pati augštece dabas liegumā “Rindas un Stendes ieleja” (veidota 2025. gadā) un kreisais krasts grīvas daļā lejtecē — dabas liegumā “Oviši”.

**Dabas liegums “Rindas un Stendes ieleja”** dibināts 2025. gadā. Šai teritorijai nav izstrādāts dabas aizsardzības plāns un uz to attiecas Īpaši aizsargājamo dabas teritoriju vispārējie aizsardzības un izmantošanas noteikumi (Ministru kabineta noteikumi Nr. 264).

**Dabas liegumam “Ances purvi un meži”** kopš 2017. gada 19. augusta spēkā ir **individuālie aizsardzības un izmantošanas noteikumi** (Ministru kabineta noteikumi Nr. 478)<sup>30</sup>, kas aizstāja līdz tam spēkā esošos Ministru kabineta 2001. gada 2. oktobra noteikumus Nr. 426 “Dabas lieguma “Ances purvi un meži” individuālie aizsardzības un izmantošanas noteikumi”. Atšķirībā no iepriekšējiem noteikumiem, jaunie paredz vienkāršotāku zonējumu: Irbes upes posms, kas ietilpst dabas liegumā šobrīd visā garumā ir dabas lieguma zonā un tikai pie P124 reģionālās nozīmes ceļa pie upes piekļaujas sezonālā lieguma zona un neitrālā zona nelielā platībā. Spēkā esošajā

---

<sup>25</sup> [Aizsargjoslu likums](#)

<sup>26</sup> <https://www.ventspilsnovads.lv/lv/media/6159/download?attachment>

<sup>27</sup> [Civillikums. Pielikumi](#)

<sup>28</sup> [Civillikums. Pielikumi](#)

<sup>29</sup> [Makšķerēšanas, vēžošanas un zemūdens medību noteikumi](#)

<sup>30</sup> [Dabas lieguma "Ances purvi un meži" individuālie aizsardzības un izmantošanas noteikumi](#)

teritorijas plānojumā vēl saglabājusies iepriekšējā (spēkā neesošā) versija, iekļaujot gar Irbī arī ainavu aizsardzības zonu un regulējamā režīma zonu.

Attiecībā uz Irbes upi tiešā veidā ir spēkā šādi aizliegumi:

10.9. pārvietoties pa ūdenstecēm un ūdenstilpēm ar peldošiem līdzekļiem, kas darbojas ar iekšdedzes dzinēju. Šis aizliegums neattiecas uz valsts un pašvaldību institūciju amatpersonu un pilnvaroto personu pārvietošanos, pildot dienesta pienākumus, cilvēku glābšanas un meklēšanas darbu veikšanu, kā arī ūdensteču un ūdenstilpju krastos esošo zemju apsaimniekošanas pasākumu veikšanu;

10.13. bez Dabas aizsardzības pārvaldes rakstiskas atļaujas un bez attiecīgajā biotopu un sugu aizsardzības jomā sertificēta eksperta pozitīva rakstiska atzinuma, kura nepieciešamību nosaka Dabas aizsardzības pārvalde:

10.13.1. ierīkot publiski pieejamus dabas tūrisma un izziņas infrastruktūras objektus (piemēram, takas, maršrutus, skatu torņus, informācijas standus, norādes zīmes, telšu vietas, stāvlaukumus, informācijas centrus);

10.15. rīkot ātrumsacensības, to treniņbraucienus un izmēģinājuma braucienus ar mehāniskajiem transportlīdzekļiem;

10.16. bojāt vai iznīcināt dabas tūrisma un izziņas infrastruktūras objektus.

Dabas lieguma zonā: 15.2. rīkot publiskus pasākumus un nometnes, sporta, piedzīvojumu un citu veidu sacensības brīvā dabā, izņemot laikposmu no 1. augusta līdz 1. martam, ja saņemta Dabas aizsardzības pārvaldes rakstiska atļauja;

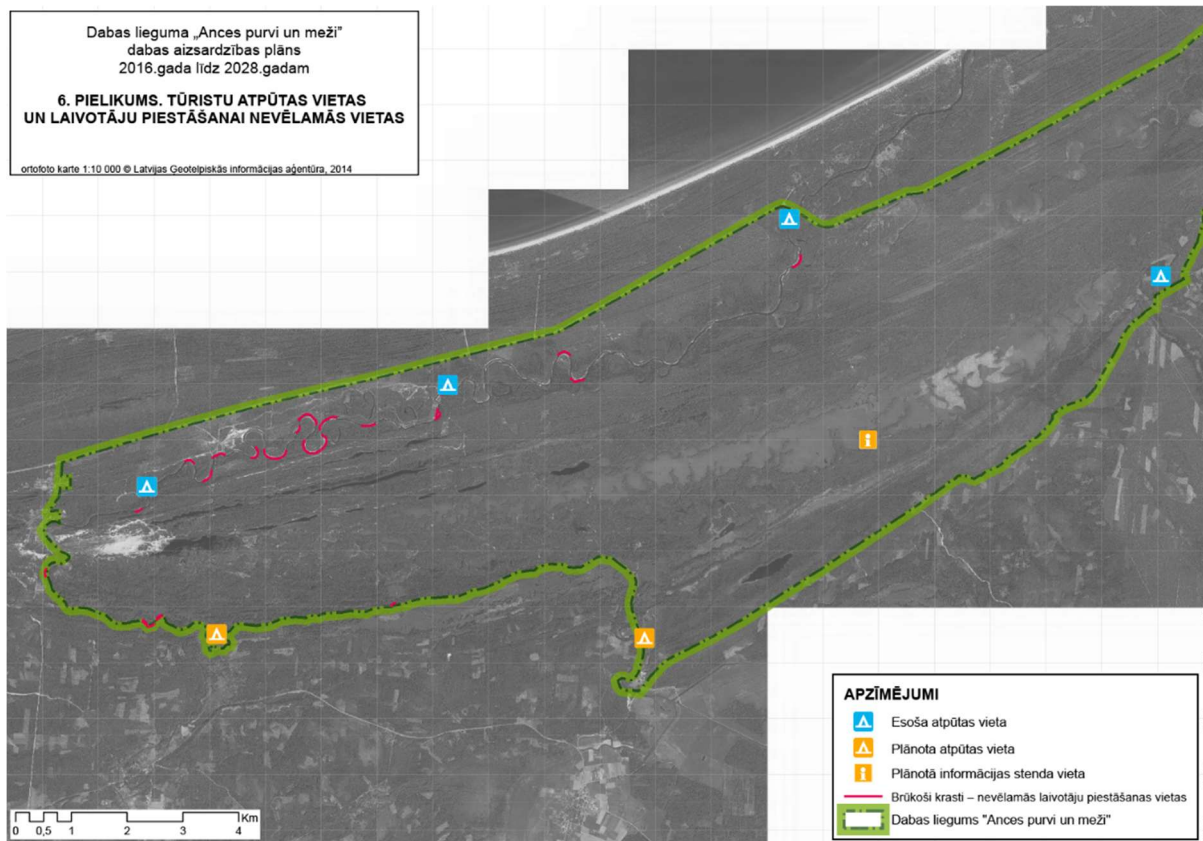
15.10. kurināt ugunsiskus ārpus speciāli ierīkotām vietām, kuras nodrošina uguns tālāku neizplatīšanos, izņemot ugunsiskus ciršanas atlieku sadedzināšanai atbilstoši meža apsaimniekošanu regulējošajiem normatīvajiem aktiem un ugunsdrošību un ugunsdzēsību regulējošajiem normatīvajiem aktiem;

15.12. veikt darbības, kuru rezultātā tiek mainīta meža, krūmāja, purva, vai lauksaimniecībā izmantojamās zemes lietošanas kategorija, izņemot dabiski apmežojušās vai dabiski applūdušās zemes lietošanas kategorijas maiņu uz dabā konstatēto zemes lietošanas kategoriju, kā arī darbības ar Dabas aizsardzības pārvaldes rakstisku atļauju šādos gadījumos:

15.12.2. publiski pieejamu dabas tūrisma un izziņas infrastruktūras objektu ierīkošanai;

15.13. ierīkot slēpņošanas (*geocaching*) punktus bez nekustamā īpašuma īpašnieka (valdītāja) atļaujas;

Dabas aizsardzības plāns dabas liegumam “Ances purvi un meži” ir spēkā līdz 2028. gadam (2016. -2028.)<sup>31</sup>. Dabas aizsardzības plānā kartēti krasti, kur vajadzīgs ierobežot krastu eroziju un kur nebūtu vēlama laivu piestāšana krastā. Līdz šim nav izdevies būtiski ierobežot šo plūsmu.



**11. attēls.** Plānotā infrastruktūra dabas liegumā “Ances purvi un meži” — apmetne Irbes upes sākuma punktā un brūkošo krastu kartējums, kur jāierobežo laivotāju piestāšana. Karte: Metrum, SIA.

Dabas aizsardzības plānā pirms desmit gadiem minēts daudz mazāks apmeklētāju skaits, kas tad nav ticis atbilstoši novērtēts, taču arī ir pieaudzis desmit gadu laikā, liela daļa tur konstatēto problēmu ir saglabājušās:

*Irbes upe ir populārākā ūdenstūristu ceļošanas vieta Kurzemē. Gadā to apmeklē vairāk kā tūkstoš šī atpūtas veida cienītāju. Pilnībā neorganizēta tūristu plūsma pa Irbes upi rada draudus apkārtnējam videi, īpaši tūristu apmetņu vietās. Liela daļa atpūtnieku ir nepieredzējuši laivotāji, kas atbraukuši atpūsties pie upes un savu ceļu uzsāk no Rindas. Mazāks skaits brauc no Stendes augšteces. Daudzviet upes krastos vērojami sadzīves atkritumi, ko atstājuši tūristi, kā arī atrodamas nesaskaņoti ierīkotas ugunsgrābekļa vietas.*

**Dabas liegumam “Oviši”** arī spēkā ir individuālie aizsardzības un izmantošanas noteikumi kopš 2018. gada aprīļa (Ministru kabineta noteikumi Nr. 239)<sup>32</sup>. Teritorija pie

<sup>31</sup> [Ances purvi un meži | Dabas aizsardzības pārvalde](#)

<sup>32</sup> [Dabas lieguma "Oviši" individuālie aizsardzības un izmantošanas noteikumi](#)

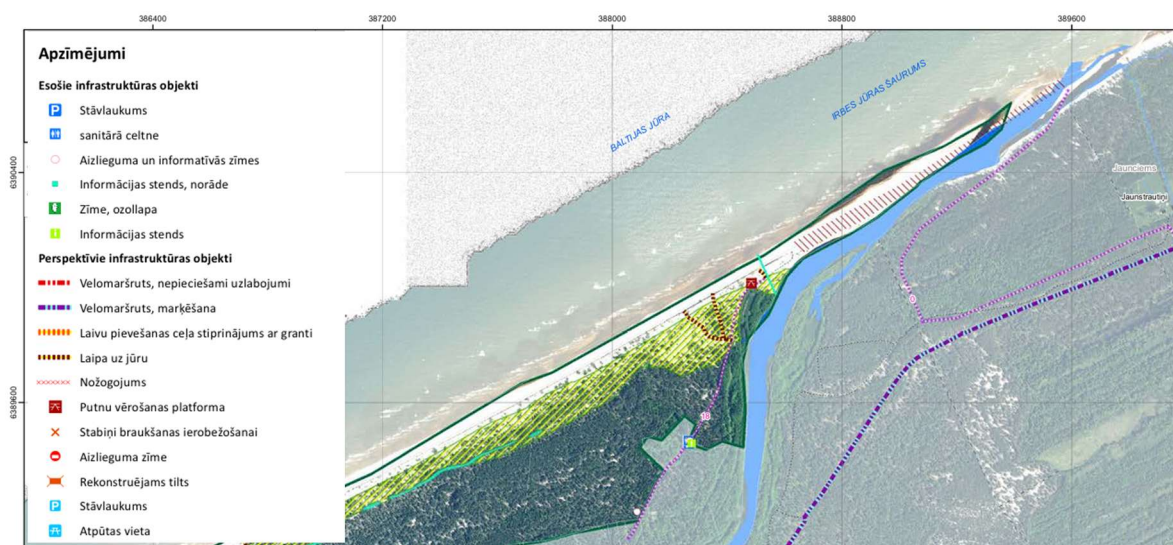
pašas Irbes ietekas jūrā — šaurā smilšainā zemes strēle ar kāpu un sēkliem ietilpst dabas lieguma zonā, turklāt ar sezonālu liegumu.

24. Lai nodrošinātu netraucētu īpaši aizsargājamo putnu sugu ligzdošanu, dabas lieguma zonā no 1. aprīļa līdz 1. augustam noteikts sezonas liegums.

27. Sezonas lieguma teritorijā no 1. aprīļa līdz 1. augustam aizliegts uzturēties, izņemot gadījumu, ja uzturēšanās ir saistīta ar šīs teritorijas apsaimniekošanu, uzraudzību, valsts aizsardzības uzdevumu veikšanu, glābšanas un meklēšanas darbiem vai ārkārtas situāciju uz ūdens, un gadījumu, ja ir saņemta Dabas aizsardzības pārvaldes rakstiska atļauja zinātnisko pētījumu veikšanai.

Lielo upju grīvās sezonāls liegums reto putnu sugu (mazais zīriņš u.c.) ligzdošanas nodrošināšanai ir ļoti nozīmīgs dabas aizsardzības pasākums. Lai arī pretim grīvā esošajai LVM apmetnes un atpūtas vietai ir skaidri redzamas sezonālā lieguma zīmes, daļa atpūtnieku to pārkāpj, peldot pāri upei. Dabas aizsardzības plāna (2015.-2025.)<sup>33</sup> darbības termiņš ar VARAM rīkojumu 16.03.2026. Nr. P-1-2/42 pagarināts līdz 2029. gada 31. decembrim.

Dabas aizsardzības plānā paredzēta (iespējama) infrastruktūras veidošana: putnu vērošanas platforma pirms sezonālā dabas lieguma robežas un koka laipas noejas uz jūru (sk. 12. attēlu).



12. attēls. Plānotā infrastruktūra dabas liegumā "Oviši" Irbes grīvas kreisā krasta zonā. Karte: Estonian, Latvian & Lithuanian Environment", SIA, 2015.

<sup>33</sup> <https://www.daba.gov.lv/lv/media/9431/download?attachment>

### 5.3. Pārvaldības institūcijas un sabiedrības iesaiste

Irbes upes apsaimniekošanā iesaistītas vairākas puses — pašvaldība, Dabas aizsardzības pārvalde, Latvijas valsts meži, tūrisma uzņēmēji un privātie zemju īpašnieki —, kuru savstarpējā koordinācija šobrīd ir nepietiekama un fragmentēta. Lai nodrošinātu ilgtspējīgu pārvaldību, būtiski stiprināt sadarbību un ieviest kopīgu pieeju gan infrastruktūras uzturēšanā, gan apmeklētāju plūsmas organizēšanā. Īpaši nozīmīga ir laivu operatoru iesaiste, paredzot līdzmaksājumu mehānismu, kas tiktu novirzīts apmetņu vietu, piekļuves un sanitārās infrastruktūras kvalitātes uzlabošanai. Vienlaikus nepieciešama koordinētāka maršruta pārvaldība — tostarp informācijas apmaiņa par noslodzi, sastrēgumu pīķu mazināšana un alternatīvu maršrutu (piemēram, Rindas upes) aktīvāka izmantošana gadījumos, kad Irbe sasniedz savu kapacitātes robežu. Latvijas valsts mežiem vajadzīgs pamatot apmetņu vietu stratēģisko nozīmi savā tūrisma un rekreācijas attīstības stratēģijā (kas būtu izstrādājama), jo bez šo apmetņu vietu uzturēšanas labā stāvoklī antropogēnā ietekme var tikai krasi palielināties un tām nav alternatīvu uz citu organizāciju valdījumā esošas zemes upes vidusposmā, kur nakšņo lielākā daļa divu dienu maršruta laivotāju. Teritorijā ir pārāk maz iedzīvotāju, lai būtu izveidojušās nozīmīgas NVO, kas būtu ieinteresētas upes infrastruktūras attīstībā.

## 6. Secinājumi un rekomendācijas

### 6.1. Kopīgie secinājumi

Kopumā Irbes upes apsaimniekošanā iezīmējas vajadzība sabalansēt augošo rekreācijas spiedienu ar dabas aizsardzības prioritātēm, saglabājot upes galveno vērtību — salīdzinoši neskartu, augstas kvalitātes dabas vidi. Upe jau šobrīd ir viena no nozīmīgākajām ūdenstūrisma vietām Kurzemē, taču tās infrastruktūra un pārvaldība nav pilnībā pielāgota esošajai noslodzei, īpaši sezonas pīķos, kas rada lokālu vides degradāciju un apmeklējuma — pieredzējuma kvalitātes kritumu.

Būtiskākais izaicinājums ir fragmentēta pārvaldība un nepietiekama koordinācija starp iesaistītajām pusēm, kā arī nepilnīga apmeklētāju plūsmas organizēšana. Lai nodrošinātu ilgtspējīgu attīstību, nepieciešama mērķtiecīga rīcība — uzlabot piekļuves un apmetņu infrastruktūru, ieviest efektīvāku plūsmas vadību (t.sk. alternatīvu maršrutu izmantošanu), kā arī stiprināt sadarbību starp publisko un privāto sektoru, īpaši iesaistot ūdenstūrisma uzņēmējus infrastruktūras uzturēšanā.

Vienlaikus svarīgi saglabāt Irbes kā mierīgas, dabiskas un maz pārveidotas teritorijas identitāti, izvairoties no pārmērīgas komercializācijas. Ilgtspējīga apsaimniekošana nozīmē ne tikai infrastruktūras uzlabošanu, bet arī apmeklētāju uzvedības maiņu, informēšanu un līdzatbildības veicināšanu, lai upe ilgtermiņā saglabātu savu ekoloģisko un rekreatīvo vērtību. Makšķerēšanas iespējas uzlabojas un pastāv paralēli

ūdenstūristam, taču netiek plaši popularizētas, vajadzība izskaust maluzvejniecību, panākt lielāku uzraudzību.

## 6.2. Ieteikumi atbildīgai apsaimniekošanai

1. **Pilnveidot un paplašināt apmetņu vietu kapacitāti.** Esošās trīs galvenās apmetņu vietas (Miķeļtornis, Rojnieki, Irbene/Rindas posms) jāattīsta atbilstoši reālajai noslodzei, lai novērstu stihisku apmetņu veidošanos, vajadzīgs nodrošināt vismaz ~25 labiekārtotas ugunsкура vietas trīs apmetnēs (optimāli 8–15 katrā, ar lielāku kapacitāti Miķeļtorni), kā arī papildināt ar nojumēm, atkritumu konteineriem un sausajām tualetēm. Tas tieši samazinās vides degradāciju, atslogojot citas vietas un uzlabos apmeklētāju pieredzi. Izvietot zīmes ar nometņu ierīkošanas aizliegumu pie stihiskajām vietām norādot attālumu līdz tuvākajai labiekārtotajai, kritiskākajās vietās ar krastu eroziju izvietot krastā izkāpšanas aizliegum zīmes. Izvietot vairākas marķējuma zīmes ar attālumu atzīmēm un norādēm, kas padarīs apmeklētāju plūsmu upē koordinētāku.
2. **Ierobežot nekontrolētu piekļuvi no P124 un citiem ceļiem.** Vajadzīgs fiziski slēgt vai ar aizlieguma zīmēm ierobežot neoficiālos piebraucamos ceļus uz apmetņu vietām, īpaši no P124, kur šobrīd veidojas haotiska kustība un jauni izbraukti ceļi. Tas mazinās kāpu un meža zemsedzes degradāciju, kā arī samazinās konfliktus starp transportu un rekreācijas lietotājiem, mazinās antropogēno slodzi apmetņu vietās, kur transporta klātbūtne ir nevēlama.
3. **Izstrādāt vienotas vadlīnijas visiem laivu operatoriem.** Ņemot vērā, ka Irbē darbojas ~28 operatori ar kopējo floti virs 1600 laivām, vajadzīgs vienots regulējums. Vadlīnijās jāiekļauj prasības par klientu instruēšanu, atkritumu savākšanu, trokšņa ierobežošanu, kā arī skaidrs aizliegums popularizēt auto piekļuvi līdz grīvai vai apmetņu vietām. Tas ļautu samazināt uzvedības riskus, kas šobrīd ir viens no galvenajiem vides degradācijas faktoriem. Norādes par krastu erozijas neveicināšanu, apmetņu kapacitāti, sadzīves atkritumu apsaimniekošanu, labāk plānotu loģistiku būtu daļa no vadlīnijām līdzās pamata informācijai par dabas vērtībām teritorijā.
4. **Koriģēt maršruta digitālo komunikāciju un “stāstu”.** Esošais uzsvars digitālajos resursos uz obligātu finišu jūrā koncentrē plūsmu vienā punktā. Vajadzīgs pārveidot maršruta komunikāciju (piem., Upesoga.lv un operatoru mājaslapās), akcentējot alternatīvus finišus (piem., pie Lielirbes tilta) un dažādas pieredzes formas. Ņemot vērā, ka lielu daļu apmeklētāju plūsmas ietekmē digitālā informācija vēl plānošanas posmā pirms brauciena, šis ir efektīvs instruments slodzes izlīdzināšanai.
5. **Slēgt Irbes grīvu auto plūsmai un ieviest fizisku kontroli.** Irbes grīvā vienlaikus novērotas līdz 70 automašīnām, kas pārvērš teritoriju par neoficiālu kempingu bez

infrastruktūras. Slēdzot to auto piekļuvei un organizējot stāvvietas ārpus teritorijas (ieteikums paplašināt esošo pie Irbes tilta, P124 ceļa malā), iespējams būtiski samazināt sanitāro un mehānisko slodzi, vienlaikus saglabājot piekļuvi kājāmgājējiem, velotūristiem un kontrolētam operatoru transportam. Papildus normatīvam aizliegumam vajadzīga fiziska infrastruktūra — barjeras, zīmes un uzraudzība. Tas novērsīs situāciju, kur šobrīd transporta ierobežojumi tiek apbraukti, radot jaunas degradētas teritorijas. Kempingu un apmetņu tīkls Kurzemes piekrastē ir pietiekams un nebūtu pamatojums Irbes grīvā pie šādas zemas kvalitātes ceļiem veidot komerciālu kempingu uz LVM valdījumā esošas zemes.

6. **Novirzīt pieprasījumu uz alternatīviem maršrutiem.** Lai mazinātu Irbes pārslogojumu, īpaši noslogotajās vasaras brīvdienās vajadzīgs aktīvi virzīt pieprasījumu uz Rindu (kā maršruta sākumposmu un alternatīvu), kā arī citām Kurzemes upēm (Abava, Engure, Saka u.c.). Tas uzlabos arī ūdenstūristu pieredzējuma kvalitāti, kuriem nav vajadzīgs tik liels skaits citu cilvēku upē.
7. **Ieviest videi draudzīgu operatoru sertifikāciju.** Veidot brīvprātīgu sertifikācijas sistēmu laivu nomas operatoriem, kuri ievēro augstākus vides standartus (piem., klientu izglītošana, bezatkritumu princips, loģistikas optimizācija). Tas veicinās tirgus pašregulāciju un motivēs uzņēmējus uzņemties lielāku atbildību. Sertifikāta uzturēšanai ir simboliska gada maksa, kas apliecina līdzdalību infrastruktūras kvalitātes nodrošināšanā. Tikai šiem operatoriem tiek izsniegta caurlaide iebraukšanai Irbes grīvā. Vietējiem (kuriem ir zeme pie upes ūdenstūrisma maršrutā — t.sk. pie pietekām kā laivu bāzes vieta) šādai uzņēmējdarbībai paredzama kopienas atlaide, jo viņu darbība mazina transporta noslodzi un dažādo uzņēmējdarbību reģionā. Šo sistēmu kopumā ievieš un uzrauga pašvaldība sadarbībā ar Dabas aizsardzības pārvaldi un LVM.
8. **Stiprināt uzraudzību un kontroli.** Ņemot vērā, ka teritorija ir plaša un grūti kontrolējama, nepieciešams kombinēt fizisko uzraudzību (reidi, sezonāli kontroles punkti) ar preventīviem risinājumiem — informāciju, zīmēm un laivu operatoru iesaisti. Tas īpaši svarīgi atkritumu, maluzvejniecības un noteikumu neievērošanas mazināšanai.
9. **Ieviest automatizētu apmeklētāju uzskaiti.** Ņemot vērā, ka šobrīd dati balstās uz aplēsēm (ap 6200–6700 laivu dienām gadā), vajadzīgs pilotēt automatizētu uzskaiti (sensori, digitālie risinājumi) 2026.–2027. gadā. Precīzi dati ļaus pieņemt pamatotus pārvaldības lēmumus par kapacitāti un slodzes sadalījumu turpmāk.
10. **Izvērtēt maksas vai licencēšanas mehānismu.** Ja ieviestie pasākumi nesamazina slodzi, jāapsver vēl citi ekonomiski instrumenti — operatoru licences vai neliela maksa par laivošanu. Ņemot vērā, ka no ūdenstūrisma apgrozījums

sasniedz ~180–200 tūkst. EUR gadā, pat neliels līdzmaksājums var nodrošināt infrastruktūras uzturēšanu.

12. **Attīstīt EuroVelo 13 infrastruktūru.** Veloinfrastruktūras attīstība piekrastē ļaus novirzīt daļu plūsmas uz mazāk ietekmējošiem mobilitātes veidiem un vienlaikus radīs alternatīvas ekonomiskās aktivitātes vietējiem iedzīvotājiem. Šis ir vairāk visas Kurzemes piekrastei vajadzīgs vienots risinājums, kas tāpat kā *Jūrtaka* tikai šķērso Irbes upi tās lejtecē, tomēr tas var dot papildu alternatīvu argumentāciju vienlaikus īstenotajiem auto plūsmas ierobežojumiem.
13. **Nodrošināt sezonālo liegumu ievērošanu un izglītošanu.** Īpaši jutīgajās teritorijās (piem., grīvas kreisais krasts) jāpastiprina informēšana par liegumiem un dabas vērtībām. Ņemot vērā, ka lietotāju uzvedību būtiski ietekmē informācija un attieksme, izglītošana ir efektīvs instruments slodzes mazināšanai.
14. **Sakārtot infrastruktūru, balstoties uz “klienta ceļa” pieeju.** Vajadzība skatīt teritoriju kā vienotu pieredzi — sākot no digitālās informācijas, navigācijas un norādēm līdz autostāvvietām, piekļuvei un pašām atpūtas vietām. Šobrīd identificētie trūkumi (norāžu trūkums, tualetu kvalitāte, ūdens nepieejamība) būtiski ietekmē gan apmeklētāju uzvedību, gan vides kvalitāti.
15. **Attīstīt makšķerēšanas tūrismu ārpus ūdenstūrisma galvenās sezonas,** mērķtiecīgi pozicionējot Irbī kā rudens, ziemas un agrā pavasara galamērķi (piem., vimbu, vēdzeļu un lašveidīgo zivju kontekstā, kad nav aizlieguma periodi), vienlaikus paredzot, ka makšķernieki var izmantot daļu no ūdenstūristiem paredzētās infrastruktūras. Tas ļautu izlīdzināt sezonālo slodzi, efektīvāk izmantot jau izveidotās apmetņu vietas un piekļuves punktus, kā arī palielinātu pastāvīgu cilvēku klātbūtni pie upes, kas papildinoši darbojas kā neformāla sociālā kontrole un samazina maluzvejniecības risku.

Andris Klepers, marts 2026.

